

## Reporte general de la MIR Ejercicio 2022

### PbR-03b MIR

Unidad Responsable: Secretaría del Campo

Pilar 2: Económico

Objetivo pilar: INCREMENTAR DE MANERA SUSTENTABLE LA PRODUCCIÓN, CALIDAD, EFICIENCIA, PRODUCTIVIDAD Y COMPETITIVIDAD DEL SECTOR PRIMARIO.

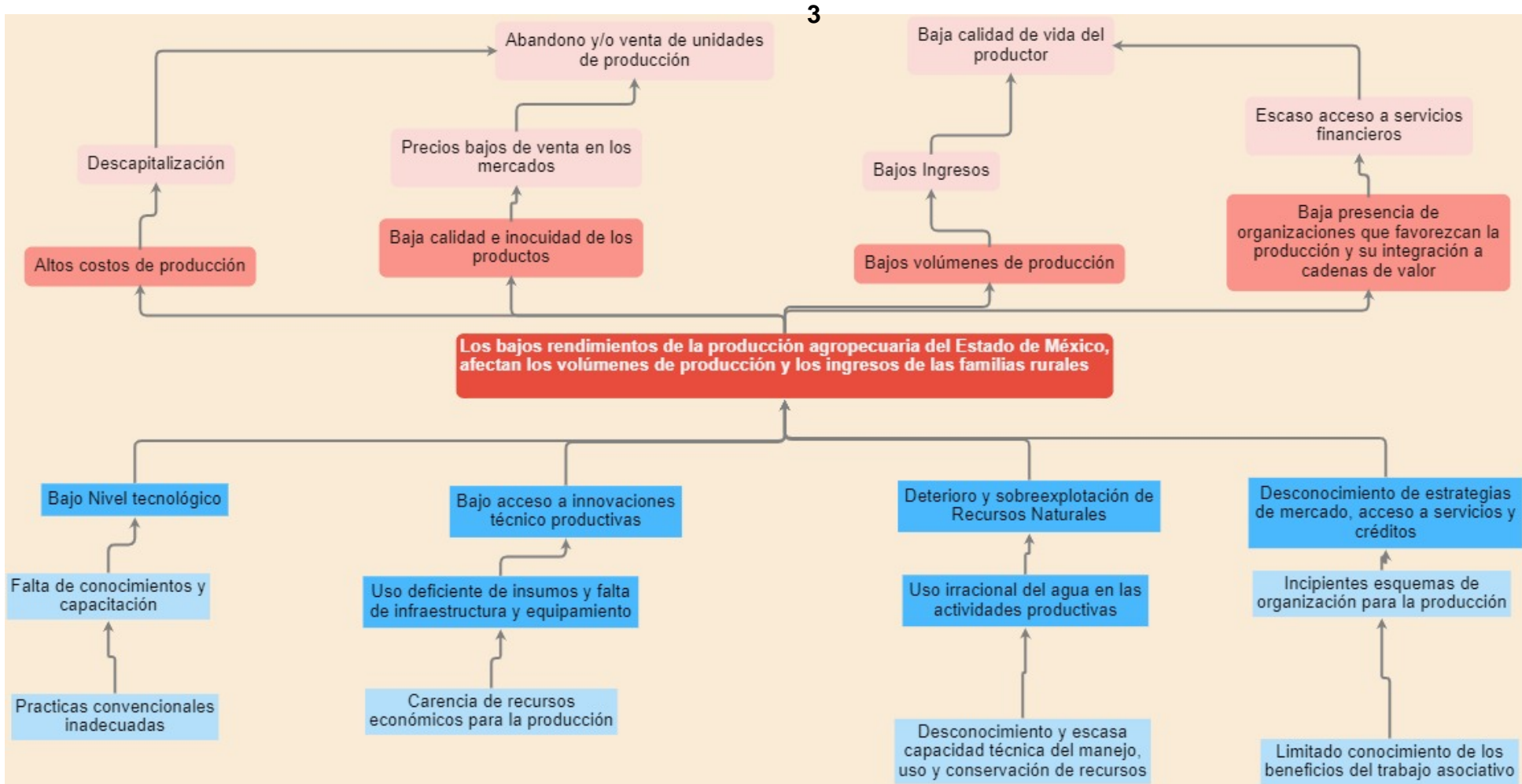
Estrategia: Incrementar la competitividad de los productores agrícolas de la entidad por medio de mejoras en su productividad y calidad.

Línea de acción: Impulsar los proyectos productivos en el campo mexiquense.

Programa: Cambio tecnológico en el sector agropecuario

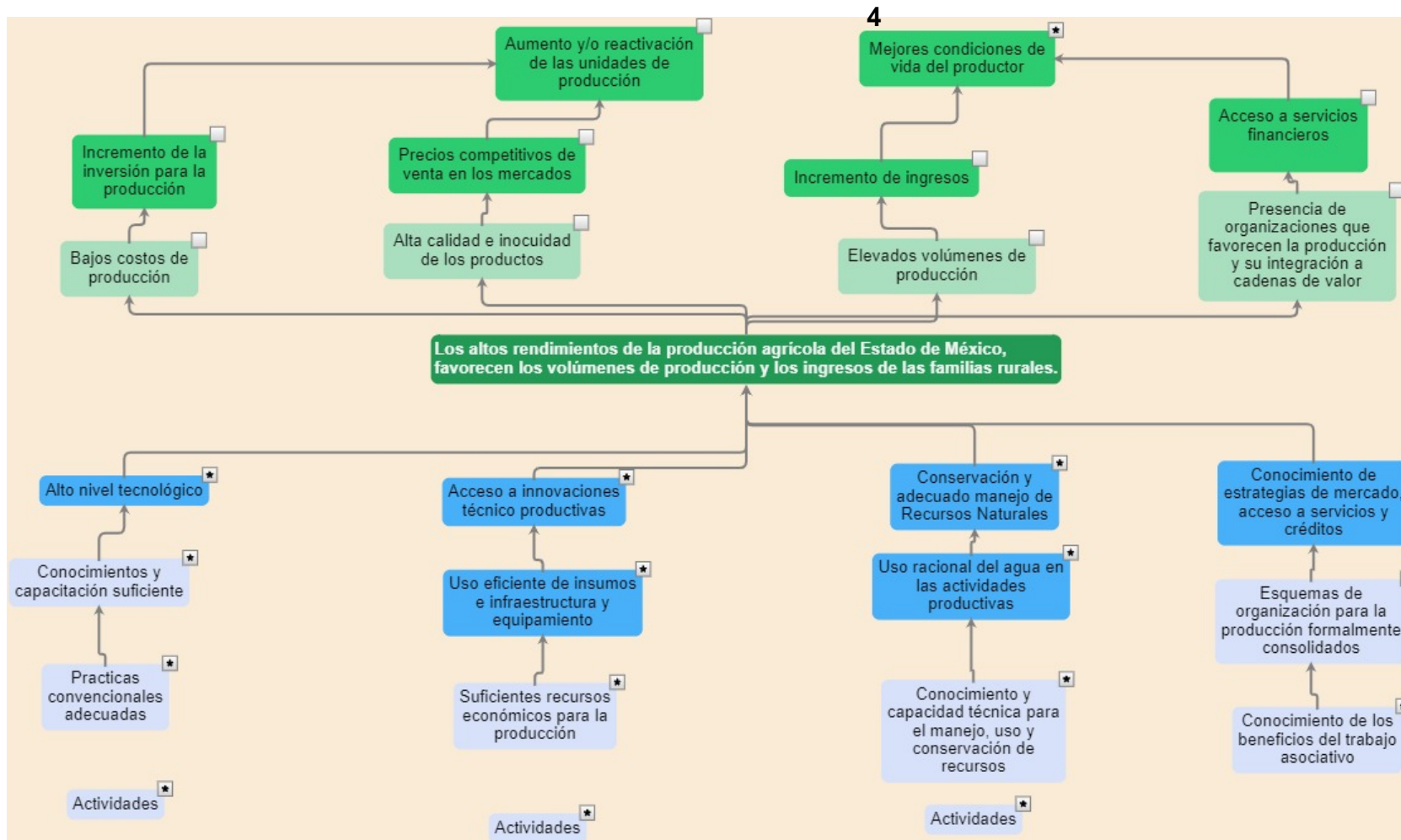
## Reporte general de la MIR Ejercicio 2022

### Árbol de Problema



## Reporte general de la MIR Ejercicio 2022

### Árbol de Objetivo



## Reporte general de la MIR Ejercicio 2022

### Resumen de la MIR

Resumen narrativo	Indicadores	Descripción de la fórmula	Periodicidad	Medios de verificación	Supuestos
<b>Fin</b>					
Contribuir al desarrollo económico del Estado de México, mediante la transferencia de tecnología e innovaciones técnicas en el sector Agropecuario, que generen incrementos en el valor de la producción.	Tasa de variación del valor de la producción agrícola del Estado de México.	$(( \text{Valor de la producción agrícola año actual} / \text{Valor de la producción agrícola año anterior} ) - 1) * 100$	Anual	Información estadística de la SADER-SIAP.	Interés de los productores agropecuarios para incorporarse al Programa. Existen condiciones climatológicas y financieras favorables y estables para el desarrollo de la actividad agropecuaria en la Entidad.
<b>Propósito</b>					
Las unidades de producción agropecuarias reciben apoyos económicos para la aplicación de asistencia técnica y transferencia de tecnología, para mejorar sus procesos productivos e incrementar sus volúmenes de producción.	Tasa de variación del volumen de producción agrícola del Estado de México.	$(( \text{Volumen de la producción agrícola estatal año actual} / \text{Volumen de la producción agrícola estatal año anterior} ) - 1) * 100$	Anual	Información estadística de la SADER-SIAP.	Las personas se interesan en innovar y mejorar sus prácticas de producción. Las condiciones agroclimáticas que se presentan favorecen el desarrollo de las actividades agropecuarias.
<b>Componentes</b>					



<p>C.1. La productividad del cultivo de maíz es fortalecida por medio de apoyos a los productores, para la aplicación de insumos agrícolas y asistencia técnica.</p>	<p>Porcentaje de superficie de maíz sembrada, atendida con insumos y asistencia técnica para incrementar la productividad.</p>	<p>( Superficie de maíz atendida con insumos y asistencia técnica / Superficie total sembrada de maíz ) * 100</p>	<p>Trimestral</p>	<p>Padrón de beneficiarios de maíz atendidos de la Dirección General de Agricultura de la SECAM.</p>	<p>Condiciones climatológicas favorables para la producción agrícola en la entidad. Productores agrícolas interesados en participar en el proyecto de alta productividad.</p>
<p>C.2. Tecnologías y técnicas modernas fomentadas en las superficies sembradas en la entidad, para incrementar la producción agrícola, por medio de servicios de asistencia técnica.</p>	<p>Porcentaje de superficie florícola, hortícola, frutícola y agroindustriales atendida con asistencia técnica.</p>	<p>( Superficie sembrada florícola, hortícola, frutícola y agroindustriales apoyada con asistencia técnica. / Superficie sembrada florícola, hortícola, frutícola y agroindustriales en la Entidad. ) * 100</p>	<p>Trimestral</p>	<p>Padrón de beneficiarios del proyecto de asistencia técnica de la Dirección General de Agricultura de la SECAM.</p>	<p>Productores agrícolas interesados por la mejora de su proceso productivo mediante la incorporación al proyecto de asistencia técnica. Las personas participantes aplican las recomendaciones y técnicas formuladas por el personal técnico.</p>
<p>C.3. Cultivos intensivos apoyados mediante sistemas de riego para eficientar y conservar el recurso agua.</p>	<p>Porcentaje de superficie agrícola apoyada con riego tecnificado.</p>	<p>( Superficie agrícola beneficiada con sistemas de riego tecnificados. / Superficie agrícola con riego en la entidad. ) * 100</p>	<p>Trimestral</p>	<p>Padrón de beneficiarios del proyecto de modernización de sistemas de riego de la Dirección General de Agricultura de la SECAM.</p>	<p>Productores agrícolas interesados en la modernización de los sistemas de riego para un mejor aprovechamiento del recurso agua. Las personas participantes instalan y utilizan los sistemas de riego de manera correcta.</p>



C.4. Unidades capacitadas en producción ovina.	Porcentaje de cabezas ovinas atendidas con capacitación de producción ovina	( Número de cabezas atendidas con capacitación en las unidades de producción ovina / Inventario Estatal de cabezas ovinas del ejercicio ) * 100	Semestral	Padrón de productores capacitados, de la Dirección General Pecuaria de la SECAM.	Productores pecuarios interesados por mejorar sus procesos productivos mediante la asistencia a eventos de capacitación. Las personas participantes apliquen las recomendaciones y técnicas formuladas por los capacitadores.
C.5. Tecnologías nutricionales, sanitarias, reproductivas y administrativas implementadas que permitan eficientizar la producción en los rebaños ovinos de los productores.	Porcentaje de productores que implementaron las tecnologías nutricionales, sanitarias, reproductivas y administrativas que permitan eficientizar la producción.	( Productores que implementaron la tecnología / Número de productores participantes ) * 100	Semestral	Reporte mensual de seguimiento a tecnologías Registros de productores. Acompañamiento por coordinadores.	Interés de los productores pecuarios participantes en el proyecto de asistencia técnica y que cumplen con los requisitos establecidos en la normatividad y acepten e implementen las recomendaciones brindadas por el asesor.
C.6. Producción florícola apoyada, mediante la entrega de variedades florícolas generadas por el CIFLOR, que representan reducción en el costo por pago de derechos de obtentor.	Porcentaje de plantas apoyadas para su establecimiento.	( Número de plantas apoyadas para su establecimiento / Número de plantas apoyadas para su establecimiento año anterior ) * 100	Anual	Información estadística de la Dirección General de Agricultura.	Condiciones favorables para la producción de material vegetativo. Interés por parte de los productores en adquirir el material vegetativo generado por el CIFLOR.

**Actividades**



A.1.1. Atención a solicitudes de productores de maíz.	Porcentaje de atención a solicitudes de productores de maíz con insumos y asistencia técnica.	( Número de solicitudes atendidas de productores de maíz / Número de solicitudes de productores de maíz programadas a atender ) *100	Trimestral	Base de datos del SIIPA de la Dirección General de Agricultura.	Los productores entregan en tiempo y forma los expedientes a las Delegaciones Regionales para su registro.
A.1.2. Ejecución de supervisiones y verificaciones en campo a los apoyos otorgados a productores de maíz.	Porcentaje de supervisiones y verificaciones de los apoyos otorgados.	( Número de visitas aleatorias realizadas / Número de visitas programadas ) *100	Trimestral	Bitácora de supervisiones, bases de datos del programa de la Dirección General de Agricultura (SIIPA).	Personal técnico suficiente para realizar las visitas en campo. Los productores proporcionan las facilidades necesarias para llevar a cabo las visitas en campo.
A.2.1. Apoyo con asistencia técnica a productores beneficiados para mejorar su productividad en los principales cultivos.	Porcentaje de cursos y/o pláticas de capacitación otorgados a productores.	( Número de cursos y/o pláticas realizadas / Número de cursos y/o pláticas programadas ) *100	Trimestral	Base de datos del SIIPA de la Dirección General de Agricultura de la SECAM.	Interés de los productores agrícolas por participar en el proyecto de asistencia técnica y cumplen con los requisitos establecidos en la normatividad. Se cuenta con el personal técnico especializado suficiente para brindar los servicios.





<p>A.2.2. Atención a productores con servicios de asistencia técnica y capacitación.</p>	<p>Porcentaje de atención con servicios de asistencia técnica y capacitación.</p>	<p>( Número de productores florícolas, hortícolas, frutícolas y agroindustriales beneficiados con asistencia técnica y capacitación / Número de productores florícolas, hortícolas y agroindustriales programados a atender ) *100</p>	<p>Trimestral</p>	<p>Base de datos del SIIPA de la Dirección General de Agricultura de la SECAM.</p>	<p>Interés de los productores agrícolas por participar en el proyecto de asistencia técnica y cumplen con los requisitos establecidos en la normatividad. Se cuenta con el personal técnico suficiente para brindar los servicios.</p>
<p>A.3.1. Atención a productores agrícolas con sistemas de riego.</p>	<p>Porcentaje de productores agrícolas que reciben incentivos con sistemas de riego.</p>	<p>( Número de productores agrícolas que recibieron incentivo para sistemas de riego / Número de productores agrícolas programados a apoyar con sistemas de riego ) *100</p>	<p>Trimestral</p>	<p>Base de datos del SIIPA de la Dirección General de Agricultura de la SECAM.</p>	<p>Demanda por parte de los productores para establecer sistemas de riego. Los productores cuentan con los recursos para su aportación correspondiente.</p>
<p>A.4.1. Integración de un grupo de trabajo por Asesor Técnico, con productores de ovinos con potencial de crecimiento.</p>	<p>Porcentaje de productores con asistencia técnica ovina con potencial de crecimiento integrados a los grupos de trabajo.</p>	<p>( Productores atendidos con asistencia técnica identificados con potencial de crecimiento / Productores atendidos con asistencia técnica ) *100</p>	<p>Trimestral</p>	<p>Base de datos de la Dirección General Pecuaria de la SECAM.</p>	<p>Interés de los productores pecuarios por asistir a las capacitaciones y adoptar las tecnologías.  Se cuenta con el personal técnico especializado suficiente para brindar los servicios.</p>





A.5.1. Realización de visitas mensuales de seguimiento al plan de trabajo planteado.	Porcentaje de visitas de seguimiento de la atención técnica realizada por asesor.	( Número de visitas técnicas realizadas por asesor / Número de vistas de seguimiento programadas por asesor ) *100	Trimestral	Padrón de productores participantes en los programas. Reporte mensual de seguimiento a tecnologías implementadas.	Se cuenta con el personal técnico especializado suficiente para brindar los servicios.
A.6.1. Control y seguimiento al programa anual de propagación de material vegetativo de variedades florícolas propiedad del Gobierno del Estado de México.	Porcentaje de cumplimiento del programa anual de propagación de material vegetativo.	( Número de plantas propagadas / Número de plantas programadas a propagar en el año actual ) *100	Trimestral	Bitácora de seguimiento Dirección de Floricultura.	Se cuenta con el personal técnico especializado. Condiciones climatológicas favorables para el cultivo de variedades florícolas. Existe la infraestructura necesaria para el manejo del cultivo.
A.6.2. Atención a solicitudes de productores interesados en adquirir material vegetativo generado por el CIFLOR.	Porcentaje de atención a solicitudes para la adquisición de variedades florícolas.	( Número de solicitudes atendidas de material vegetativo / Número de solicitudes programadas de material vegetativo ) *100	Trimestral	Información estadística de la Dirección General de Agricultura.	Se reciben en tiempo y forma los expedientes de las solicitudes por parte de las Delegaciones Regionales.

## Reporte general de la MIR Ejercicio 2022

### Análisis de involucrados

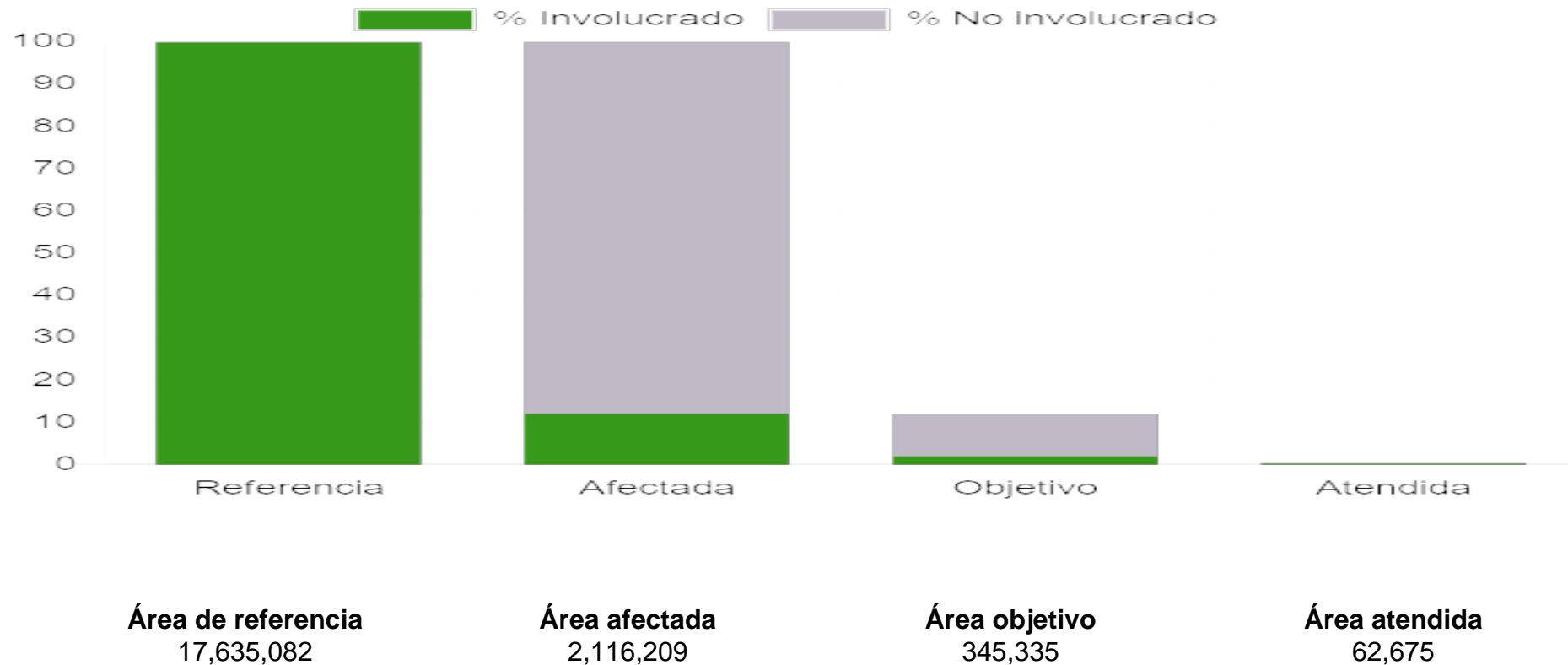
Grupo analizado	Intereses	Principales problemas percibidos	Conflictos potenciales ante el desarrollo del problema
<b>Beneficiarios</b>			
PRODUCTORES AGROPECUARIOS.	MEJORAR SU CALIDAD DE VIDA, INCREMENTAR SUS INGRESOS, MEJORAR SU PRODUCCIÓN, INNOVAR SUS ACTIVIDADES, FOMENTAR LA RECONVERSIÓN PRODUCTIVA, EQUIPAMIENTO E INFRAESTRUCTURA, CAPACITACIÓN Y ASISTENCIA TÉCNICA EN SUS UNIDADES DE PRODUCCIÓN.	FALTA DE RECURSOS ECONÓMICOS, PRÁCTICAS CONVENCIONALES OBSOLETAS, USO INDISCRIMINADO DE PESTICIDAS, ADQUISICIÓN DE EQUIPOS NO ACORDE A SUS NECESIDADES, LIMITADO ACCESO A NUEVAS TECNOLOGÍAS, PROBLEMAS DE SANIDAD Y POCA CALIDAD, FALTA DE CANALES DE COMERCIALIZACIÓN, PRODUCCIÓN MAL PLANEADA Y PRESENCIA DE CONDICIONES AGROCLIMÁTICAS ADVERSAS.	FALTA DE RECURSOS PARA CUBRIR SU APORTACIÓN ECONÓMICA, ALTOS COSTOS DE LOS INSUMOS, INFRAESTRUCTURA Y EQUIPOS, CARENCIA DE DOCUMENTOS PARA ACREDITACIÓN DE PROPIEDAD DE LA UNIDAD DE PRODUCCIÓN, INSUFICIENTES RECURSOS PARA LA CONTRATACIÓN DE SERVICIOS DE ASISTENCIA TÉCNICA ESPECIALIZADA, NULA O POCA DISPONIBILIDAD PARA LA ACEPTACIÓN DE NUEVOS PAQUETES TECNOLÓGICOS, POCA ORGANIZACIÓN PARA LOGRAR VENTAS REGIONALES, NACIONALES Y/O DE EXPORTACIÓN POR PARTE DE LOS PRODUCTORES.
<b>Ejecutores</b>			
SECRETARÍA DEL CAMPO. DIRECCIÓN GENERAL DE AGRICULTURA Y DIRECCIÓN GENERAL PECUARIA.	APLICAR POLÍTICAS PÚBLICAS EN EL SECTOR PRIMARIO, QUE INDUZCAN LA SUSTENTABILIDAD Y LA CONSERVACIÓN DE LOS RECURSOS NATURALES, INCREMENTEN LOS ÍNDICES DE PRODUCTIVIDAD Y MEJOREN EL INGRESO Y CALIDAD DE VIDA DE LA POBLACIÓN RURAL.	INSUFICIENCIA PRESUPUESTAL, DE PERSONAL TÉCNICO Y ADMINISTRATIVO Y DE RECURSOS MATERIALES, ASÍ COMO PRESENCIA DE CONDICIONES AGROCLIMÁTICAS ADVERSAS.	APOYOS SUBUTILIZADOS O DESTINADOS A FINES DISTINTOS A LOS SOLICITADOS, DESISTIMIENTO DE PRODUCTORES QUE RETRASAN LA OPERACIÓN DE LOS PROGRAMAS, ESCASES EN LA OFERTA DE BIENES Y SERVICIOS POR PARTE DE PRODUCTORES Y LIBERACIÓN DE RECURSOS DESFASADOS CON LOS CICLOS PRODUCTIVOS.



<b>Opositores</b>			
EMPRESAS DE AGROQUÍMICOS, DESARROLLADORAS INMOBILIARIAS, TIENDAS DE AUTOSERVICIO, EMPRESAS TRANSNACIONALES DE VENTA DE INSUMOS AGROPECUARIOS, PRODUCTOS Y SERVICIOS PARA LOS INSUMOS AGROPECUARIOS, Y EMPRESAS IMPORTADORAS DE PRODUCTOS AGROPECUARIOS.	INCREMENTAR SUS INGRESOS ECONÓMICOS Y EXPANDIR LA VENTA DE SUS PRODUCTOS YA QUE SE ESTABLECEN EN ZONAS CON POTENCIAL PRODUCTIVO.	RENTABILIDAD EN EL CAMBIO DE LA ACTIVIDAD PRODUCTIVA, PERDIDA DE MERCADOS POR PARTE DE LA PRODUCCIÓN LOCAL Y NACIONAL, Y DETERIORO Y USO INADECUADO DE LOS RECURSOS NATURALES.	INVASIÓN DE LA ZONA AGROPECUARIA POR LA MANCHA URBANA, CAMBIO DE USO DEL SUELO Y ABANDONO DE ACTIVIDADES PRODUCTIVAS PRIMARIAS, COMPETITIVIDAD DESLEAL DE EMPRESAS EXTRANJERAS CON EMPRESAS NACIONALES, ENTRADA DE PLAGAS, ENFERMEDADES Y VIRUS DE MATERIALES E INSUMOS AGROPECUARIOS POR PARTE DE EMPRESAS PRODUCTORAS DE ESTOS.
<b>Indiferentes</b>			
POBLACIÓN QUE NO SE DEDICA A ACTIVIDADES AGROPECUARIAS.	INVERSIONISTAS INTERESADOS EN EL SECTOR DE BIENES Y SERVICIOS.	AFECTACIÓN DEL MEDIO AMBIENTE. ALTOS COSTOS EN BIENES, INSUMOS Y SERVICIOS PARA EL SECTOR PRIMARIO.	LA ACTIVIDAD PRIMARIA PASA A SEGUNDO TÉRMINO, DEBIDO A QUE LA ACTIVIDAD ECONÓMICA DE LOS INVERSIONISTAS ES MÁS ATRACTIVA.

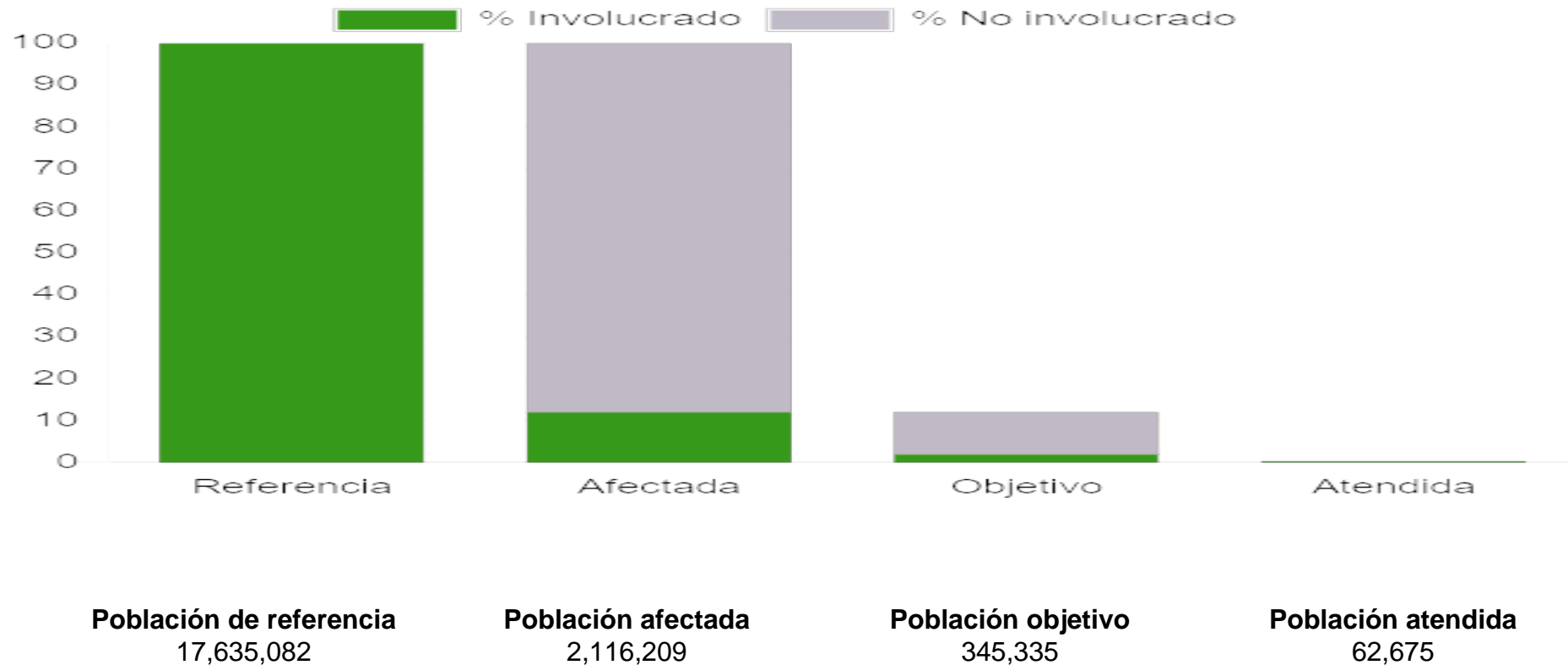
## Reporte general de la MIR Ejercicio 2022

### Área de enfoque



## Reporte general de la MIR Ejercicio 2022

### Población objetivo



**Población de referencia**  
17,635,082

**Población afectada**  
2,116,209

**Población objetivo**  
345,335

**Población atendida**  
62,675



## Reporte general de la MIR Ejercicio 2022

### Fines

#### Resumen narrativo

Contribuir al desarrollo económico del Estado de México, mediante la transferencia de tecnología e innovaciones técnicas en el sector Agropecuario, que generen incrementos en el valor de la producción.

#### Indicadores

Tasa de variación del valor de la producción agrícola del Estado de México.

Fórmula:  $((\text{Valor de la producción agrícola año actual} / \text{Valor de la producción agrícola año anterior}) - 1) * 100$

#### Medios de Verificación

Información estadística de la SADER-SIAP.

#### Supuestos

Interés de los productores agropecuarios para incorporarse al Programa. Existen condiciones climatológicas y financieras favorables y estables para el desarrollo de la actividad agropecuaria en la Entidad.

### Propósito

#### Resumen narrativo

Las unidades de producción agropecuarias reciben apoyos económicos para la aplicación de asistencia técnica y transferencia de tecnología, para mejorar sus



procesos productivos e incrementar sus volúmenes de producción.

## Indicadores

Tasa de variación del volumen de producción agrícola del Estado de México.

Fórmula:  $((\text{Volumen de la producción agrícola estatal año actual} / \text{Volumen de la producción agrícola estatal año anterior}) - 1) * 100$

## Medios de Verificación

Información estadística de la SADER-SIAP.

## Supuestos

Información estadística de la SADER-SIAP.

## Componentes

### Resumen narrativo

- C.1. La productividad del cultivo de maíz es fortalecida por medio de apoyos a los productores, para la aplicación de insumos agrícolas y asistencia técnica.
- C.2. Tecnologías y técnicas modernas fomentadas en las superficies sembradas en la entidad, para incrementar la producción agrícola, por medio de servicios de asistencia técnica.
- C.3. Cultivos intensivos apoyados mediante sistemas de riego para efficientar y conservar el recurso agua.
- C.4. Unidades capacitadas en producción ovina.
- C.5. Tecnologías nutricionales, sanitarias, reproductivas y administrativas implementadas que permitan efficientar la producción en los rebaños ovinos de los productores.





C.6. Producción florícola apoyada, mediante la entrega de variedades florícolas generadas por el CIFLOR, que representan reducción en el costo por pago de derechos de obtentor.

## Indicadores

Porcentaje de superficie de maíz sembrada, atendida con insumos y asistencia técnica para incrementar la productividad.

Fórmula:  $( \text{Superficie de maíz atendida con insumos y asistencia técnica} / \text{Superficie total sembrada de maíz} ) * 100$

Porcentaje de superficie florícola, hortícola, frutícola y agroindustriales atendida con asistencia técnica.

Fórmula:  $( \text{Superficie sembrada florícola, hortícola, frutícola y agroindustriales apoyada con asistencia técnica} / \text{Superficie sembrada florícola, hortícola, frutícola y agroindustriales en la Entidad} ) * 100$

Porcentaje de superficie agrícola apoyada con riego tecnificado.

Fórmula:  $( \text{Superficie agrícola beneficiada con sistemas de riego tecnificados} / \text{Superficie agrícola con riego en la entidad} ) * 100$

Porcentaje de cabezas ovinas atendidas con capacitación de producción ovina

Fórmula:  $( \text{Número de cabezas atendidas con capacitación en las unidades de producción ovina} / \text{Inventario Estatal de cabezas ovinas del ejercicio} ) * 100$

Porcentaje de productores que implementaron las tecnologías nutricionales, sanitarias, reproductivas y administrativas que permitan eficientizar la producción.

Fórmula:  $( \text{Productores que implementaron la tecnología} / \text{Número de productores participantes} ) * 100$

Porcentaje de plantas apoyadas para su establecimiento.

Fórmula:  $( \text{Número de plantas apoyadas para su establecimiento} / \text{Número de plantas apoyadas para su establecimiento año anterior} ) * 100$

## Medios de Verificación

Padrón de beneficiarios de maíz atendidos de la Dirección General de Agricultura de la SECAM.

Padrón de beneficiarios del proyecto de asistencia técnica de la Dirección General de Agricultura de la SECAM.

Padrón de beneficiarios del proyecto de modernización de sistemas de riego de la Dirección General de Agricultura de la SECAM.

Padrón de productores capacitados, de la Dirección General Pecuaria de la SECAM.

Reporte mensual de seguimiento a tecnologías



Registros de productores.  
Acompañamiento por coordinadores.

Información estadística de la Dirección General de Agricultura.

## Supuestos

Condiciones climatológicas favorables para la producción agrícola en la entidad. Productores agrícolas interesados en participar en el proyecto de alta productividad.

Productores agrícolas interesados por la mejora de su proceso productivo mediante la incorporación al proyecto de asistencia técnica. Las personas participantes aplican las recomendaciones y técnicas formuladas por el personal técnico.

Productores agrícolas interesados en la modernización de los sistemas de riego para un mejor aprovechamiento del recurso agua. Las personas participantes instalan y utilizan los sistemas de riego de manera correcta.

Productores pecuarios interesados por mejorar sus procesos productivos mediante la asistencia a eventos de capacitación. Las personas participantes aplican las recomendaciones y técnicas formuladas por los capacitadores.

Interés de los productores pecuarios participantes en el proyecto de asistencia técnica y que cumplen con los requisitos establecidos en la normatividad y acepten e implementen las recomendaciones brindadas por el asesor.

Condiciones favorables para la producción de material vegetativo. Interés por parte de los productores en adquirir el material vegetativo generado por el CIFLOR.

## Actividades

### Resumen narrativo

A.1.1. Atención a solicitudes de productores de maíz.

A.1.2. Ejecución de supervisiones y verificaciones en campo a los apoyos otorgados a productores de maíz.



- A.2.1. Apoyo con asistencia técnica a productores beneficiados para mejorar su productividad en los principales cultivos.
- A.2.2. Atención a productores con servicios de asistencia técnica y capacitación.
- A.3.1. Atención a productores agrícolas con sistemas de riego.
- A.4.1. Integración de un grupo de trabajo por Asesor Técnico, con productores de ovinos con potencial de crecimiento.
- A.5.1. Realización de visitas mensuales de seguimiento al plan de trabajo planteado.
- A.6.1. Control y seguimiento al programa anual de propagación de material vegetativo de variedades florícolas propiedad del Gobierno del Estado de México.
- A.6.2. Atención a solicitudes de productores interesados en adquirir material vegetativo generado por el CIFLOR.

## Indicadores

Porcentaje de atención a solicitudes de productores de maíz con insumos y asistencia técnica.

Fórmula:  $( \text{Número de solicitudes atendidas de productores de maíz} / \text{Número de solicitudes de productores de maíz programadas a atender} ) * 100$

Porcentaje de supervisiones y verificaciones de los apoyos otorgados.

Fórmula:  $( \text{Número de visitas aleatorias realizadas} / \text{Número de visitas programadas} ) * 100$

Porcentaje de cursos y/o pláticas de capacitación otorgados a productores.

Fórmula:  $( \text{Número de cursos y/o pláticas realizadas} / \text{Número de cursos y/o pláticas programadas} ) * 100$

Porcentaje de atención con servicios de asistencia técnica y capacitación.

Fórmula:  $( \text{Número de productores florícolas, hortícolas, frutícolas y agroindustriales beneficiados con asistencia técnica y capacitación} / \text{Número de productores florícolas, hortícolas, frutícolas y agroindustriales programados a atender} ) * 100$

Porcentaje de productores agrícolas que reciben incentivos con sistemas de riego.

Fórmula:  $( \text{Número de productores agrícolas que recibieron incentivo para sistemas de riego} / \text{Número de productores agrícolas programados a apoyar con sistemas de riego} ) * 100$

Porcentaje de productores con asistencia técnica ovina con potencial de crecimiento integrados a los grupos de trabajo.

Fórmula:  $( \text{Productores atendidos con asistencia técnica identificados con potencial de crecimiento} / \text{Productores atendidos con asistencia técnica} ) * 100$



Porcentaje de visitas de seguimiento de la atención técnica realizada por asesor.

Fórmula:  $( \text{Número de visitas técnicas realizadas por asesor} / \text{Número de vistas de seguimiento programadas por asesor} ) * 100$

Porcentaje de cumplimiento del programa anual de propagación de material vegetativo.

Fórmula:  $( \text{Número de plantas propagadas} / \text{Número de plantas programadas a propagar en el año actual} ) * 100$

Porcentaje de atención a solicitudes para la adquisición de variedades florícolas.

Fórmula:  $( \text{Número de solicitudes atendidas de material vegetativo} / \text{Número de solicitudes programadas de material vegetativo} ) * 100$

## Medios de Verificación

Base de datos del SIIPA de la Dirección General de Agricultura.

Bitácora de supervisiones, bases de datos del programa de la Dirección General de Agricultura (SIIPA).

Base de datos del SIIPA de la Dirección General de Agricultura de la SECAM.

Base de datos del SIIPA de la Dirección General de Agricultura de la SECAM.

Base de datos del SIIPA de la Dirección General de Agricultura de la SECAM.

Base de datos de la Dirección General Pecuaria de la SECAM.

Padrón de productores participantes en los programas.

Reporte mensual de seguimiento a tecnologías implementadas.

Bitácora de seguimiento Dirección de Floricultura.

Información estadística de la Dirección General de Agricultura.

## Supuestos

Base de datos del SIIPA de la Dirección General de Agricultura.

Bitácora de supervisiones, bases de datos del programa de la Dirección General de Agricultura (SIIPA).



Base de datos del SIIPA de la Dirección General de Agricultura de la SECAM.

Base de datos del SIIPA de la Dirección General de Agricultura de la SECAM.

Base de datos del SIIPA de la Dirección General de Agricultura de la SECAM.

Base de datos de la Dirección General Pecuaria de la SECAM.

Padrón de productores participantes en los programas.

Reporte mensual de seguimiento a tecnologías implementadas.

Bitácora de seguimiento Dirección de Floricultura.

Información estadística de la Dirección General de Agricultura.