

Reporte general de la MIR Ejercicio 2022

PbR-03b MIR

Unidad Responsable: Secretaría del Campo

Pilar 2: Económico

Objetivo pilar: INCREMENTAR DE MANERA SUSTENTABLE LA PRODUCCIÓN, CALIDAD, EFICIENCIA, PRODUCTIVIDAD Y COMPETITIVIDAD DEL SECTOR PRIMARIO.

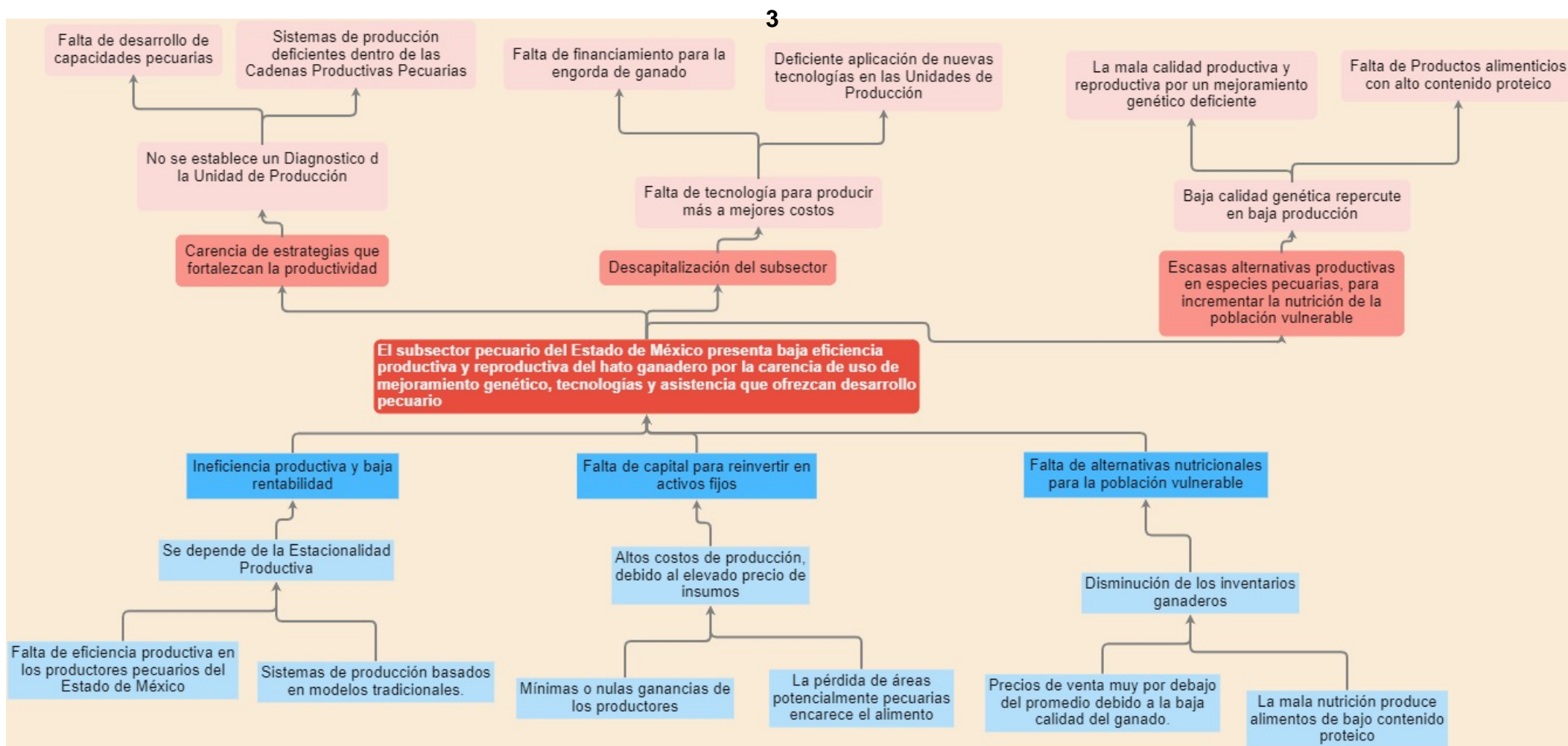
Estrategia: Aumentar la eficiencia y capacidad productiva pecuaria en la entidad.

Línea de acción: Promover la mejora en la calidad productiva y reproductiva del hato ganadero mediante el uso de la genética.

Programa: Fomento pecuario

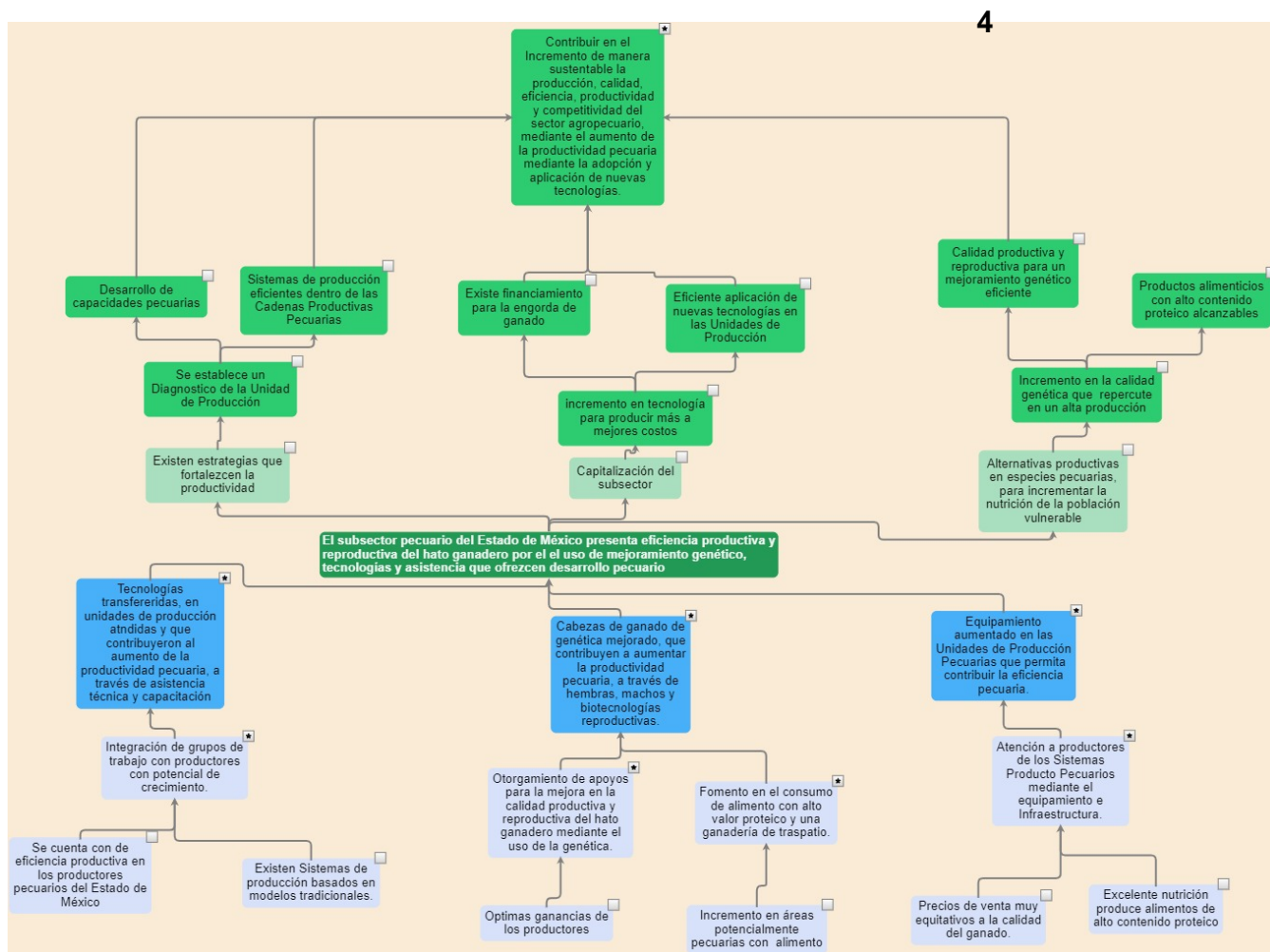
Reporte general de la MIR Ejercicio 2022

Árbol de Problema



Reporte general de la MIR Ejercicio 2022

Árbol de Objetivo



Reporte general de la MIR Ejercicio 2022

Resumen de la MIR

| Resumen narrativo | Indicadores | Descripción de la fórmula | Periodicidad | Medios de verificación | Supuestos |
|---|--|--|--------------|--|---|
| Fin | | | | | |
| Contribuir en el Incremento de la producción, calidad, eficiencia, productividad y competitividad del sector agropecuario de manera sustentable, mediante el aumento de la productividad pecuaria, la adopción y aplicación de nuevas tecnologías. | Porcentaje de unidades pecuarias atendidas con servicios para el desarrollo de capacidades. | $(\text{Unidades de Producción Pecuarias atendidas con asistencias técnicas que generaron un cierre del programa} / \text{Unidades de Producción Pecuarias atendidas con asistencias técnicas que generaron un diagnóstico inicial del programa}) * 100$ | Anual | Padrón de productores beneficiados con asistencia técnica y capacitación de la Dirección General Pecuaria de la SECAMPO. Se realizará una base de datos las UPPs que permita establecer un diagnóstico situacional con parámetros que fijen estadísticas para la toma de decisiones segundo su eficiencia productiva. | Interés de los productores agropecuarios para incorporarse al Programa. Existen condiciones climatológicas y financieras favorables y estables para el desarrollo de la actividad agropecuaria en la Entidad. |
| Propósito | | | | | |
| Las Unidades de Producción del subsector pecuario en el Estado de México, reciben apoyos que les permiten eficientar productiva y reproductivamente su hato ganadero por el uso de mejoramiento genético, tecnologías y asistencia técnica, incrementando su desarrollo pecuario. | Tasa de variación de Unidades de Producción atendidas con actividades productivas pecuarias. | $((\text{Unidades de Producción Pecuarias atendidas con al menos un apoyo solicitado en el año actual} / \text{Unidades de Producción Pecuarias atendidas en el año anterior con al menos un apoyo solicitado}) - 1) * 100$ | Semestral | Padrón de productores beneficiados, con al menos un apoyo pecuario, con asistencia técnica y capacitación de la Dirección General Pecuaria de la SECAMPO. | Los productores pecuarios se interesan en innovar y mejorar sus prácticas de producción. Las condiciones agroclimáticas que se presentan favorecen el desarrollo de las actividades agropecuarias. |



| Componentes | | | | | |
|--|--|---|-----------|---|---|
| C.1. Tecnologías transferidas, en unidades de producción atendidas y que contribuyeron al aumento de la productividad pecuaria, a través de asistencia técnica y capacitación. | Porcentaje de productores pecuarios atendidos con asistencia técnica y capacitación. | (Número de productores pecuarios atendidos con asistencia técnica y capacitación / Número de productores pecuarios que solicitan asistencia técnica y capacitación) * 100 | Semestral | Padrón de productores beneficiados con asistencia técnica y capacitación de la Dirección General Pecuaria de la SECAMPO. | Productores pecuarios que solicitan asistencia técnica y capacitación. |
| C.2. Cabezas de ganado de genética mejorado, que contribuyen a aumentar la productividad pecuaria, a través de hembras, machos y biotecnologías reproductivas. | Porcentaje de animales mejorados y/o con biotecnologías reproductivas, con que se apoya a productores | (Cantidad de animales mejorados y/o con biotecnologías reproductivas, con que se apoya a productores pecuarios / Cantidad de animales con los que cuentan los productores apoyados) * 100 | Semestral | Bases de datos estadística de productores beneficiados, que fueron entrevistados, como parte de un tamaño de muestra significativo de la Dirección General de Pecuaria de la SECAMPO. | 1) Productores interesados en mejorar genéticamente y que cuentan con recursos para su aportación. 2) Disponibilidad estatal o nacional en la cantidad de animales mejorados y biotecnologías reproductivas. |
| C.3. Equipamiento aumentado en las Unidades de Producción Pecuarias que permita contribuir la eficiencia pecuaria. | Porcentaje de unidades de producción pecuarias apoyadas mediante el equipamiento e infraestructura pecuaria. | (Solicitudes de equipamiento e Infraestructura de productores pecuarios apoyada / Solicitudes de equipamiento e Infraestructura de productores pecuarios recibida) * 100 | Semestral | Bases de datos estadística de productores beneficiados y solicitantes, como parte de un tamaño de muestra significativo de la Dirección General Pecuaria de la SECAMPO. | 1) Productores interesados en adquirir equipamiento y que cuentan con recursos para su aportación. |
| Actividades | | | | | |



| | | | | | |
|---|---|---|-------------------|--|--|
| <p>A.1.1. Integración de grupos de trabajo con productores con potencial de crecimiento.</p> | <p>Porcentaje de atención a solicitudes de Asistencia Técnica de productores pecuarios.</p> | <p>(Número de solicitudes atendidas / Número de solicitudes programadas a atender) * 100</p> | <p>Trimestral</p> | <p>Revisión de formatos de registros, reportes mensuales y reportes finales, de la Dirección General Pecuaria de la SECAMPO. Se realizará una base de datos las UPPs que permita establecer un diagnóstico situacional con parámetros que fijen estadísticas para la toma de decisiones de un segundo plan de trabajo.</p> | <p>Los productores entregan en tiempo y forma los expedientes a las Delegaciones Regionales para su registro.</p> |
| <p>A.2.1. Otorgamiento de apoyos para la mejora en la calidad productiva y reproductiva del hato ganadero mediante el uso de la genética.</p> | <p>Porcentaje de solicitudes atendidas para la adquisición de ganado con alto valor genético.</p> | <p>(Número de solicitudes atendidas de ganado con alto valor genético / Número de solicitudes de ganado con alto valor genético programadas a atender) * 100</p> | <p>Trimestral</p> | <p>Padrón de beneficiarios atendidos con ganado con alto valor genético de la Dirección General Pecuaria de la SECAMPO.</p> | <p>Interés de los productores por participar en el proyecto de Mejoramiento Genético y que cumplen con los requisitos establecidos en la normatividad. Se cuenta con suficiencia presupuestal suficiente para brindar los apoyos requeridos.</p> |
| <p>A.2.2. Fomento en el consumo de alimento con alto valor proteico y una ganadería de traspatio.</p> | <p>Porcentaje de productores beneficiados con Avicultura Familiar.</p> | <p>(Número de solicitudes de productores beneficiados con Avicultura Familiar / Número de solicitudes por productor recibidas para Avicultura Familiar) * 100</p> | <p>Trimestral</p> | <p>Padrón de beneficiarios apoyados con equipamiento e infraestructura pecuaria de la Dirección General Pecuaria de la SECAMPO.</p> | <p>Productores interesados en mejorar su alimentación con proteína animal y que cuentan con recursos para su aportación.</p> |



| | | | | | |
|---|---|--|-------------------|---|--|
| <p>A.3.1. Atención a productores de los Sistemas Producto Pecuarios mediante el equipamiento e Infraestructura.</p> | <p>Porcentaje de productores por Sistema Producto Pecuario atendidos.</p> | <p>(Número de productores beneficiados con equipamiento e infraestructura pecuaria por sistema producto pecuarios / Número total de productores beneficiados con equipamiento e infraestructura pecuaria de los sistemas producto pecuarios) * 100</p> | <p>Trimestral</p> | <p>Padrón de beneficiarios apoyados con equipamiento e infraestructura pecuaria de la Dirección General Pecuaria de la SECAMPO.</p> | <p>Productores interesados en mejorar genéticamente y que cuentan con recursos para su aportación.</p> |
|---|---|--|-------------------|---|--|

Reporte general de la MIR Ejercicio 2022

Análisis de involucrados

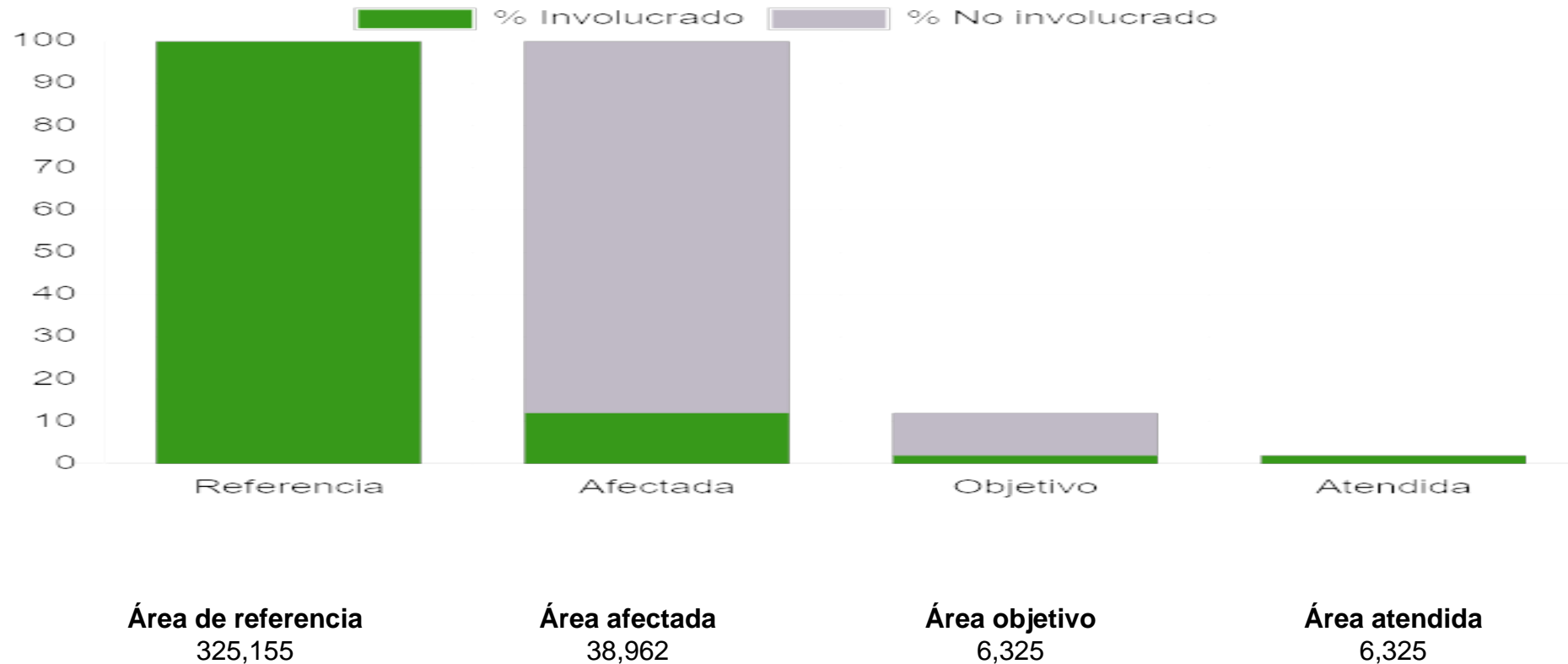
| Grupo analizado | Intereses | Principales problemas percibidos | Conflictos potenciales ante el desarrollo del problema |
|----------------------------|---|---|--|
| Beneficiarios | | | |
| PRODUCTORES AGROPECUARIOS. | MEJORAR SU CALIDAD DE VIDA, INCREMENTAR SUS INGRESOS, MEJORAR SU PRODUCCIÓN, INNOVAR SUS ACTIVIDADES, FOMENTAR EL MEJORAMIENTO GENÉTICO, EQUIPAMIENTO E INFRAESTRUCTURA, CAPACITACIÓN Y ASISTENCIA TÉCNICA EN SUS UNIDADES DE PRODUCCIÓN. | FALTA DE EFICIENCIA PRODUCTIVA EN LOS PRODUCTORES PECUARIOS DEL ESTADO DE MÉXICO. SISTEMAS DE PRODUCCIÓN BASADOS EN MODELOS TRADICIONALES. MÍNIMAS O NULAS GANANCIAS DE LOS PRODUCTORES. LA PÉRDIDA DE ÁREAS POTENCIALMENTE PECUARIAS ENCARECE EL ALIMENTO LA MALA NUTRICIÓN PRODUCE ALIMENTOS DE BAJO CONTENIDO PROTEICO PRECIOS DE VENTA MUY POR DEBAJO DEL PROMEDIO DEBIDO A LA BAJA CALIDAD DEL GANADO. | FALTA DE RECURSOS PARA CUBRIR SU APORTACIÓN ECONÓMICA, ALTOS COSTOS DE MATERIAL GENETICO, INSUMOS. INFRAESTRUCTURA Y EQUIPOS, INSUFICIENTES RECURSOS PARA LA CONTRATACIÓN DE SERVICIOS DE ASISTENCIA TÉCNICA ESPECIALIZADA, NULA O Poca DISPONIBILIDAD PARA LA ACEPTACIÓN. |
| Ejecutores | | | |



| | | | |
|--|---|---|---|
| SECRETARÍA DEL CAMPO. | APLICAR POLÍTICAS PÚBLICAS EN EL SECTOR PRIMARIO, QUE INDUZCAN LA SUSTENTABILIDAD Y LA CONSERVACIÓN DE LOS RECURSOS NATURALES, INCREMENTEN LOS ÍNDICES DE PRODUCTIVIDAD Y MEJOREN EL INGRESO Y CALIDAD DE VIDA DE LOS PRODUCTORES AGROPECUARIOS . | INSUFICIENCIA PRESUPUESTAL, DE PERSONAL TÉCNICO Y ADMINISTRATIVO Y DE RECURSOS MATERIALES, ASÍ COMO PRESENCIA DE CONDICIONES ADVERSAS. | APOYOS SUBUTILIZADOS O DESTINADOS A FINES DISTINTOS A LOS SOLICITADOS, DESISTIMIENTO DE PRODUCTORES QUE RETRASAN LA OPERACIÓN DE LOS PROGRAMAS. ESCASES EN LA OFERTA DE BIENES Y SERVICIOS POR PARTE DE PRODUCTORES Y LIBERACIÓN DE RECURSOS DESFASADOS CON LOS CICLOS BIOLÓGICOS REPRODUCTIVOS. |
| Opositores | | | |
| DISMINUCIÓN DE LOS INVENTARIOS GANADEROS. PRODUCTOS Y SERVICIOS PARA LOS INSUMOS AGROPECUARIOS. EMPRESAS IMPORTADORAS DE PRODUCTOS AGROPECUARIOS. ABIGEATO DESCONTORLADO, ENFERMEDADES EXÓTICAS DESCONTOLADAS. | INCREMENTAR SUS INGRESOS ECONÓMICOS Y EXPANDIR LA VENTA DE SUS PRODUCTOS YA QUE SE ESTABLECEN EN ZONAS CON POTENCIAL PRODUCTIVO. | PERDIDA DE MERCADOS POR PARTE DE LA PRODUCCIÓN LOCAL Y NACIONAL, Y DETERIORO Y USO INADECUADO DE LOS RECURSOS NATURALES. ALTOS COSTOS DE PRODUCCIÓN DEBIDO AL ELEVADO PRECIO DE INSUMOS. FALTA DE ALTERNATIVAS NUTRICIONALES PARA LA POBLACIÓN VULNERABLE. | INVASIÓN DE LA ZONA AGROPECUARIA POR LA MANCHA URBANA, CAMBIO DE USO DEL SUELO Y ABANDONO DE ACTIVIDADES PRODUCTIVAS PRIMARIAS. COMPETITIVIDAD DESLEAL DE EMPRESAS EXTRANJERAS CON EMPRESAS NACIONALES, ENTRADA DE PLAGAS. ENFERMEDADES Y VIRUS DE MATERIALES E INSUMOS AGROPECUARIOS POR PARTE DE EMPRESAS PRODUCTORAS DE ESTOS. |
| Indiferentes | | | |
| POBLACIÓN QUE NO SE DEDICA A ACTIVIDADES AGROPECUARIAS. | INVERSIONISTAS INTERESADOS EN EL SECTOR DE BIENES Y SERVICIOS. | AFECTACIÓN DEL MEDIO AMBIENTE. ALTOS COSTOS EN BIENES, INSUMOS Y SERVICIOS PARA EL SECTOR PRIMARIO. | LA ACTIVIDAD PRIMARIA PASA A SEGUNDO TÉRMINO, DEBIDO A QUE LA ACTIVIDAD ECONÓMICA DE LOS INVERSIONISTAS ES MÁS ATRACTIVA. |

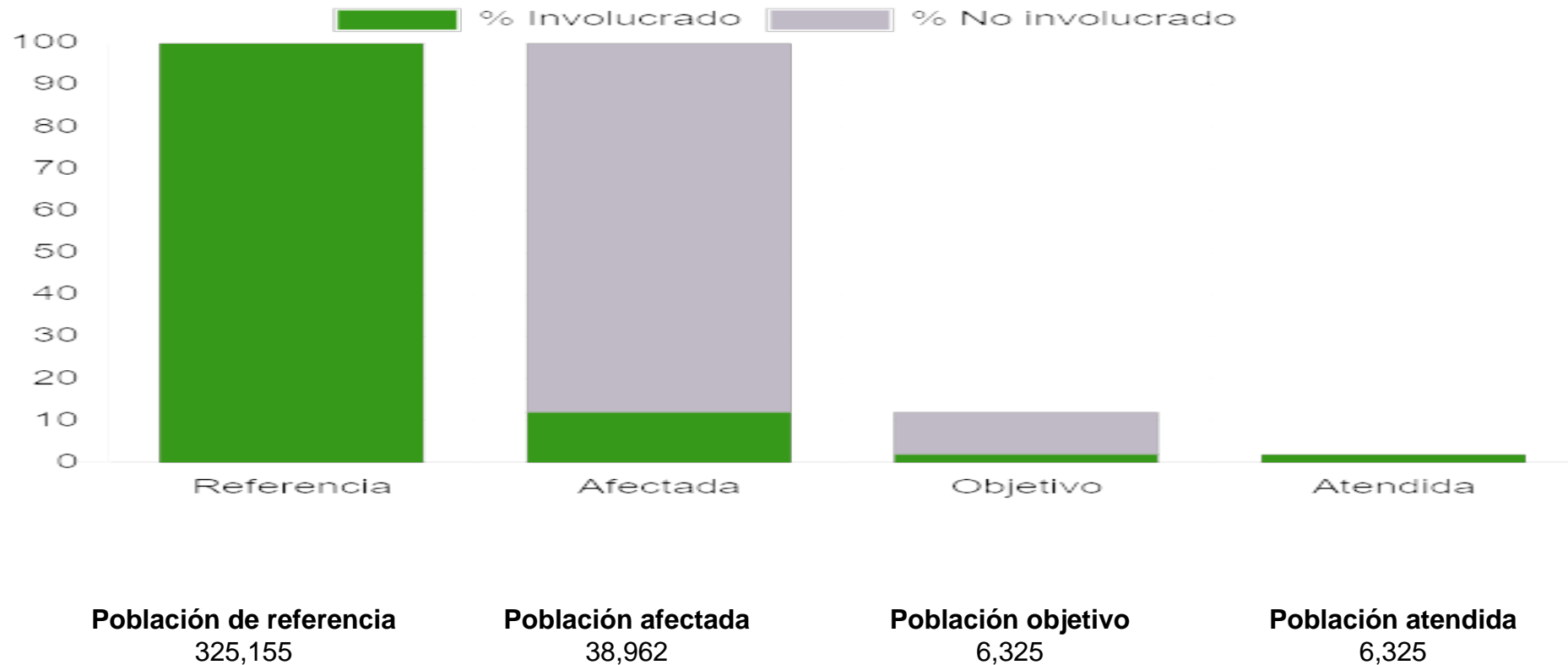
Reporte general de la MIR Ejercicio 2022

Área de enfoque



Reporte general de la MIR Ejercicio 2022

Población objetivo





Reporte general de la MIR Ejercicio 2022

Fines

Resumen narrativo

Contribuir en el Incremento de la producción, calidad, eficiencia, productividad y competitividad del sector agropecuario de manera sustentable, mediante el aumento de la productividad pecuaria, la adopción y aplicación de nuevas tecnologías.

Indicadores

Porcentaje de unidades pecuarias atendidas con servicios para el desarrollo de capacidades.

Fórmula: $(\text{Unidades de Producción Pecuarias atendidas con asistencias técnica que generaron un cierre del programa} / \text{Unidades de Producción Pecuarias atendidas con asistencias técnica que generaron un diagnóstico inicial del programa}) * 100$

Medios de Verificación

Padrón de productores beneficiados con asistencia técnica y capacitación de la Dirección General Pecuaria de la SECAMPO.

Se realizará una base de datos las UPPs que permita establecer un diagnóstico situacional con parámetros que fijen estadísticas para la toma de decisiones segundo su eficiencia productiva.

Supuestos

Interés de los productores agropecuarios para incorporarse al Programa. Existen condiciones climatológicas y financieras favorables y estables para el desarrollo de la actividad agropecuaria en la Entidad.

Propósito



Resumen narrativo

Las Unidades de Producción del subsector pecuario en el Estado de México, reciben apoyos que les permiten eficientar productiva y reproductivamente su hato ganadero por el uso de mejoramiento genético, tecnologías y asistencia técnica, incrementando su desarrollo pecuario.

Indicadores

Tasa de variación de Unidades de Producción atendidas con actividades productivas pecuarias.

Fórmula: $((\text{Unidades de Producción Pecuarias atendidas con al menos un apoyo solicitado en el año actual} / \text{Unidades de Producción Pecuarias atendidas en el año anterior con al menos un apoyo solicitado}) - 1) * 100$

Medios de Verificación

Padrón de productores beneficiados, con al menos un apoyo pecuario, con asistencia técnica y capacitación de la Dirección General Pecuaria de la SECAMPO.

Supuestos

Padrón de productores beneficiados, con al menos un apoyo pecuario, con asistencia técnica y capacitación de la Dirección General Pecuaria de la SECAMPO.

Componentes

Resumen narrativo

C.1. Tecnologías transferidas, en unidades de producción atendidas y que contribuyeron al aumento de la productividad pecuaria, a través de asistencia técnica y capacitación.

C.2. Cabezas de ganado de genética mejorado, que contribuyen a aumentar la productividad pecuaria, a través de hembras, machos y biotecnologías reproductivas.



C.3. Equipamiento aumentado en las Unidades de Producción Pecuarias que permita contribuir la eficiencia pecuaria.

Indicadores

Porcentaje de productores pecuarios atendidos con asistencia técnica y capacitación.

Fórmula: (Número de productores pecuarios atendidos con asistencia técnica y capacitación / Número de productores pecuarios que solicitan asistencia técnica y capacitación) * 100

Porcentaje de animales mejorados y/o con biotecnologías reproductivas, con que se apoya a productores

Fórmula: (Cantidad de animales mejorados y/o con biotecnologías reproductivas, con que se apoya a productores pecuarios / Cantidad de animales con los que cuentan los productores apoyados) * 100

Porcentaje de unidades de producción pecuarias apoyadas mediante el equipamiento e infraestructura pecuaria.

Fórmula: (Solicitudes de equipamiento e Infraestructura de productores pecuarios apoyada / Solicitudes de equipamiento e Infraestructura de productores pecuarios recibida) * 100

Medios de Verificación

Padrón de productores beneficiados con asistencia técnica y capacitación de la Dirección General Pecuaria de la SECAMPO.

Bases de datos estadística de productores beneficiados, que fueron entrevistados, como parte de un tamaño de muestra significativo de la Dirección General de Pecuaria de la SECAMPO.

Bases de datos estadística de productores beneficiados y solicitantes, como parte de un tamaño de muestra significativo de la Dirección General Pecuaria de la SECAMPO.

Supuestos

Productores pecuarios que solicitan asistencia técnica y capacitación.

- 1) Productores interesados en mejorar genéticamente y que cuentan con recursos para su aportación.
- 2) Disponibilidad estatal o nacional en la cantidad de animales mejorados y biotecnologías reproductivas.

- 1) Productores interesados en adquirir equipamiento y que cuentan con recursos para su aportación.



Actividades

Resumen narrativo

- A.1.1. Integración de grupos de trabajo con productores con potencial de crecimiento.
- A.2.1. Otorgamiento de apoyos para la mejora en la calidad productiva y reproductiva del hato ganadero mediante el uso de la genética.
- A.2.2. Fomento en el consumo de alimento con alto valor proteico y una ganadería de traspatio.
- A.3.1. Atención a productores de los Sistemas Producto Pecuarios mediante el equipamiento e Infraestructura.

Indicadores

Porcentaje de atención a solicitudes de Asistencia Técnica de productores pecuarios.

Fórmula: $(\text{Número de solicitudes atendidas} / \text{Número de solicitudes programadas a atender}) * 100$

Porcentaje de solicitudes atendidas para la adquisición de ganado con alto valor genético.

Fórmula: $(\text{Número de solicitudes atendidas de ganado con alto valor genético} / \text{Número de solicitudes de ganado con alto valor genético programadas a atender}) * 100$

Porcentaje de productores beneficiados con Avicultura Familiar.

Fórmula: $(\text{Número de solicitudes productores beneficiados con Avicultura Familiar} / \text{Número de solicitudes por productor recibidas para Avicultura Familiar}) * 100$

Porcentaje de productores por Sistema Producto Pecuario atendidos.

Fórmula: $(\text{Número de productores beneficiados con equipamiento e infraestructura pecuaria por sistema producto pecuarios} / \text{Número total de productores beneficiados con equipamiento e infraestructura pecuaria de los sistemas producto pecuarios}) * 100$

Medios de Verificación

Revisión de formatos de registros, reportes mensuales y reportes finales, de la Dirección General Pecuaria de la SECAMPO.

Se realizará una base de datos las UPPs que permita establecer un diagnóstico situacional con parámetros que fijen estadísticas para la toma de decisiones de un segundo plan de trabajo.



Padrón de beneficiarios atendidos con ganado con alto valor genético de la Dirección General Pecuaria de la SECAMPO.

Padrón de beneficiarios apoyados con equipamiento e infraestructura pecuaria de la Dirección General Pecuaria de la SECAMPO.

Padrón de beneficiarios apoyados con equipamiento e infraestructura pecuaria de la Dirección General Pecuaria de la SECAMPO.

Supuestos

Revisión de formatos de registros, reportes mensuales y reportes finales, de la Dirección General Pecuaria de la SECAMPO.

Se realizará una base de datos las UPPs que permita establecer un diagnóstico situacional con parámetros que fijen estadísticas para la toma de decisiones de un segundo plan de trabajo.

Padrón de beneficiarios atendidos con ganado con alto valor genético de la Dirección General Pecuaria de la SECAMPO.

Padrón de beneficiarios apoyados con equipamiento e infraestructura pecuaria de la Dirección General Pecuaria de la SECAMPO.

Padrón de beneficiarios apoyados con equipamiento e infraestructura pecuaria de la Dirección General Pecuaria de la SECAMPO.