

Reporte general de la MIR Ejercicio 2021

Ruta de la MIR

Unidad Responsable: Secretaría del Campo

Pilar: Pilar 2: Económico

Objetivo pilar: INCREMENTAR DE MANERA SUSTENTABLE LA PRODUCCIÓN, CALIDAD, EFICIENCIA, PRODUCTIVIDAD Y COMPETITIVIDAD DEL SECTOR PRIMARIO.

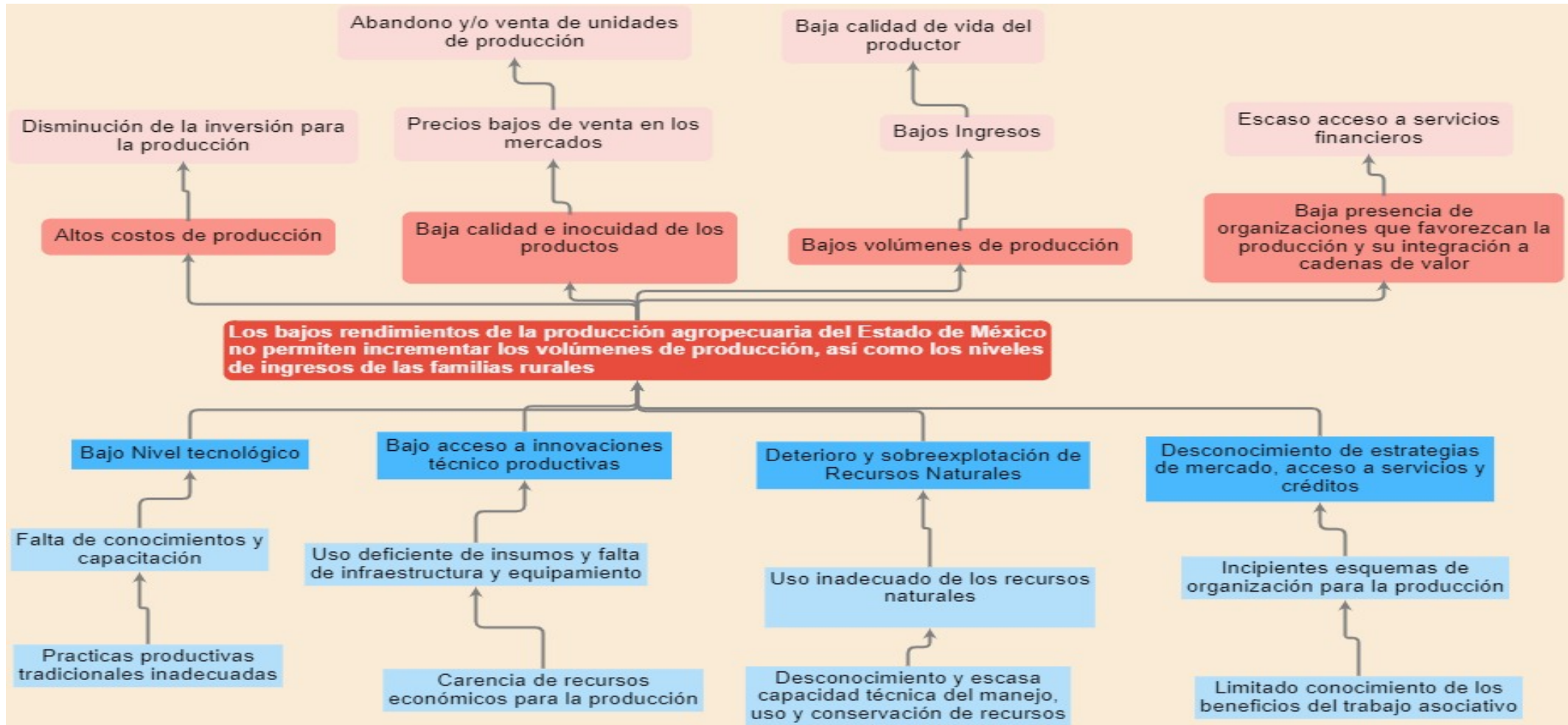
Estrategia: Incrementar la competitividad de los productores agrícolas de la entidad por medio de mejoras en su productividad y calidad.

Línea de acción: Impulsar los proyectos productivos en el campo mexiquense.

Programa:03080301 Cambio tecnológico en el sector agropecuario

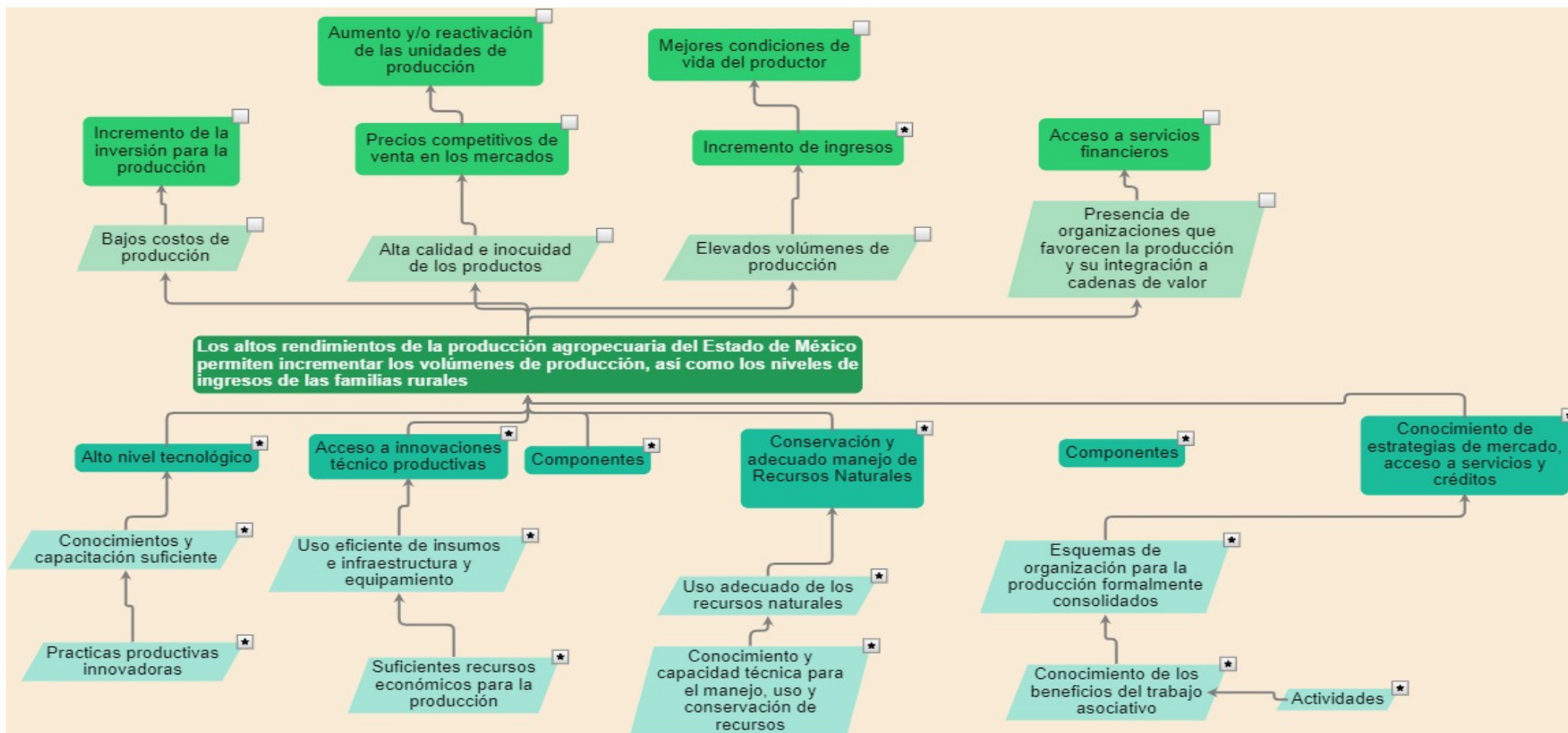
Reporte general de la MIR Ejercicio 2021

Árbol de Problema



Reporte general de la MIR Ejercicio 2021

Árbol de Objetivo



Reporte general de la MIR Ejercicio 2021

Resumen de la MIR

Resumen narrativo	Indicadores	Descripción de la fórmula	Periodicidad	Medios de verificación	Supuestos
Fin					
Contribuir al desarrollo económico del Estado de México, mediante la transferencia de tecnológica e innovaciones técnicas en el sector Agropecuario, que generen incrementos en el valor de la producción.	Tasa de variación del valor de la producción agrícola del Estado de México	$((\text{Valor de la producción agrícola año actual} / \text{Valor de la producción agrícola año anterior}) - 1) * 100$	Anual	Información estadística de la SEDAGRO y de la SADER-SIAP.	Interés de los productores agropecuarios para incorporarse al Programa. Existen condiciones climatológicas y financieras favorables y estables para el desarrollo de la actividad agropecuaria en la Entidad.
Propósito					
Las unidades de producción agropecuarias reciben apoyos económicos para la aplicación de asistencia técnica y transferencia de tecnología, para mejorar sus procesos productivos e incrementar sus volúmenes de producción.	Tasa de variación del volumen de producción agrícola del Estado de México	$((\text{Volumen de la producción agrícola estatal año actual} / \text{Volumen de la producción agrícola estatal año anterior}) - 1) * 100$	Anual	Información estadística de la SEDAGRO y de la SADER-SIAP.	Las personas se interesan en innovar y mejorar sus prácticas de producción. Las condiciones agroclimáticas que se presentan favorecen el desarrollo de las actividades agropecuarias.
Componentes					



<p>C.1. La productividad del cultivo de maíz es mejorada por medio de apoyos a los productores, para la aplicación de insumos agrícolas y capacitación.</p>	<p>Porcentaje de superficie de maíz sembrada, atendida con el programa de Mas Maíz Mexiquense</p>	<p>(Superficie de maíz atendida con el programa Más Maíz Mexiquense / Superficie total sembrada de maíz) *100</p>	<p>Trimestral</p>	<p>Padrón de beneficiarios del proyecto de alta productividad de la Dirección General de Agricultura de la SEDAGRO.</p>	<p>Condiciones climatológicas favorables para la producción agrícola en la entidad. Productores agrícolas interesados en participar en el proyecto de alta productividad.</p>
<p>C.2. Tecnologías y técnicas modernas fomentadas en las superficies sembradas en la entidad, para incrementar la producción agrícola, por medio de servicios de asistencia técnica.</p>	<p>Porcentaje de superficie florícola, hortícola, frutícola y agroindustriales atendida con asistencia técnica.</p>	<p>(Superficie atendida con asistencia técnica a cultivos intensivos / Superficie total sembrada en la Entidad) *100</p>	<p>Trimestral</p>	<p>Padrón de beneficiarios del proyecto de asistencia técnica de la Dirección General de Agricultura de la SEDAGRO.</p>	<p>Productores agrícolas interesados por la mejora de su proceso productivo mediante la incorporación al proyecto de asistencia técnica. Las personas participantes aplican las recomendaciones y técnicas formuladas por el personal técnico.</p>
<p>C.3. Cultivos intensivos apoyados mediante sistemas de riego para eficientar y conservar el recurso agua.</p>	<p>Porcentaje de superficie agrícola apoyada con riego tecnificado.</p>	<p>(Superficie agrícola beneficiada con sistemas de riego tecnificados. / Superficie agrícola con riego en la entidad.) *100</p>	<p>Trimestral</p>	<p>Padrón de beneficiarios del proyecto de modernización de sistemas de riego de la Dirección General de Agricultura de la SEDAGRO.</p>	<p>Productores agrícolas interesados en la modernización de los sistemas de riego para un mejor aprovechamiento del recurso agua. Las personas participantes instalan y utilizan los sistemas de riego de manera correcta.</p>



C.4. Unidades de producción ovina y bovina capacitadas.	Tasa de variación de productores de ovinos y bovinos atendidos con capacitación.	$((\text{Productores de ovinos y bovinos atendidos con capacitación} / \text{Productores de ovinos y bovinos en la entidad}) - 1) * 100$	Semestral	Padrón de productores capacitados, de la Dirección General Pecuaria de la SEDAGRO.	Productores pecuarios interesados por mejorar sus procesos productivos mediante la asistencia a eventos de capacitación. Las personas participantes aplican las recomendaciones y técnicas formuladas por los capacitadores.
C.5. Mejora genética promovida en las unidades productivas pecuarias, apoyando la adquisición de vientres y sementales para incrementar sus volúmenes y calidad de producción.	Tasa de variación de Cabezas apoyadas (vientres y sementales) de especies pecuarias otorgados a productores.	$((\text{Vientres y sementales de especies pecuarias otorgados en el ejercicio actual} / \text{Vientres y sementales de especies pecuarias otorgados en el ejercicio anterior}) - 1) * 100$	Semestral	Información estadística de la SEDAGRO y de la SADER.	Productores pecuarios interesados en incrementar su productividad mediante la incorporación al programa. Condiciones favorables para el desarrollo de la actividad ganadera en la entidad.
C.6. Producción florícola apoyada, mediante la entrega de variedades florícolas generadas por el CIFLOR, que representan reducción en el costo por pago de derechos de obtentor.	Porcentaje de plantas apoyadas para su establecimiento.	$(\text{Número de plantas apoyadas para su establecimiento} / \text{Número de plantas apoyadas para su establecimiento año anterior}) * 100$	Trimestral	Información estadística de la Dirección General de Agricultura.	Condiciones favorables para la producción de material vegetativo. Interés por parte de los productores en adquirir el material vegetativo generado por el CIFLOR.
Actividades					



A.1.1. Atención a solicitudes del programa Más Maíz Mexiquense.	Porcentaje de atención a solicitudes con el programa de Más Maíz Mexiquense	(Número de solicitudes atendidas con el programa Más Maíz Mexiquense / Número de solicitudes programadas con el programa Más Maíz Mexiquense) *100	Trimestral	Base de datos del SIIPA de la Dirección General de Agricultura.	Los productores entregan en tiempo y forma los expedientes a las Delegaciones Regionales para su registro.
A.1.2. Ejecución de supervisiones y verificaciones en campo a los apoyos otorgados en el programa programa Más Maíz Mexiquense.	Porcentaje de supervisiones y verificaciones de los apoyos otorgados.	(Número de visitas aleatorias realizadas / Número de visitas programadas) *100	Trimestral	Bitácora de supervisiones, bases de datos del programa de la Dirección General de Agricultura.	Personal técnico suficiente para realizar las visitas en campo. Los productores proporcionan las facilidades necesarias para llevar a cabo las visitas en campo.
A.2.1. Apoyo con asistencia técnica a productores beneficiados para mejorar su productividad en los principales cultivos.	Porcentaje de cursos y/o pláticas de capacitación otorgados a productores.	(Número de cursos y/o pláticas realizadas / Número de cursos y/o pláticas programadas) *100	Trimestral	Base de datos del SIIPA de la Dirección General de Agricultura de la SEDAGRO.	Interés de los productores agrícolas por participar en el proyecto de asistencia técnica y cumplen con los requisitos establecidos en la normatividad. Se cuenta con el personal técnico especializado suficiente para brindar los servicios.



A.2.2. Atención a productores con servicios de asistencia técnica y capacitación.	Porcentaje de atención con servicios de asistencia técnica y capacitación.	(Número de productores florícolas, hortícolas, frutícolas y agroindustriales beneficiados con asistencia técnica y capacitación / Número de productores florícolas, hortícolas, frutícolas y agroindustriales programados a atender) *100	Trimestral	Base de datos del SIIPA de la Dirección General de Agricultura de la SEDAGRO.	Interés de los productores agrícolas por participar en el proyecto de asistencia técnica y cumplen con los requisitos establecidos en la normatividad. Se cuenta con el personal técnico especializado suficiente para brindar los servicios.
A.3.1. Atención a productores agrícolas con sistemas de riego.	Porcentaje de productores agrícolas que reciben incentivos con sistemas de riego.	(Número de productores agrícolas que recibieron incentivo para sistemas de riego / Número de productores agrícolas programados a apoyar en la administración con sistemas de riego) *100	Trimestral	Base de datos del SIIPA de la Dirección General de Agricultura de la SEDAGRO.	Demanda por parte de los productores para establecer sistemas de riego. Los productores cuentan con los recursos para su aportación correspondiente.
A.4.1. Realización de cursos de capacitación a productores pecuarios.	Porcentaje de cursos y/o pláticas de capacitación otorgados a productores.	(Número de productores pecuarios beneficiados con capacitación / Número de productores pecuarios programados a atender) *100	Trimestral	Base de datos de la Dirección General Pecuaria de la SEDAGRO.	Interés de los productores pecuarios por asistir a las capacitaciones. Se cuenta con el personal técnico especializado suficiente para brindar los servicios.



<p>A.5.1. Atención a productores pecuarios con pies de cría de las principales especies pecuarias.</p>	<p>Porcentaje de Cabezas entregadas a productores pecuarios.</p>	<p>(Cabezas entregadas de especies pecuarias ejercicio actual / Cabezas entregadas de especies pecuarias ejercicio anterior) * 100</p>	<p>Trimestral</p>	<p>Información estadística de la SEDAGRO.</p>	<p>Productores pecuarios interesados en incrementar su productividad mediante la incorporación al programa. Condiciones favorables para el desarrollo de la actividad ganadera en la entidad. El ganado cumple con características establecidas en el Programa.</p>
<p>A.6.1. Control y seguimiento al programa anual de propagación de material vegetativo de variedades florícolas propiedad del Gobierno del Estado de México.</p>	<p>Porcentaje de cumplimiento del programa anual de propagación de material vegetativo.</p>	<p>(Número de plantas propagadas / Número de plantas programadas a propagar en el año actual) * 100</p>	<p>Trimestral</p>	<p>Bitácora de seguimiento Dirección de Floricultura.</p>	<p>Se cuenta con el personal técnico especializado. Condiciones climatológicas favorables para el cultivo de variedades florícolas. Existe la infraestructura necesaria para el manejo del cultivo.</p>
<p>A.6.2. Atención a solicitudes de productores interesados en adquirir material vegetativo generado por el CIFLOR.</p>	<p>Porcentaje de atención a solicitudes para la adquisición de variedades florícolas.</p>	<p>(Número de solicitudes atendidas de material vegetativo / Número de solicitudes programadas de material vegetativo) * 100</p>	<p>Trimestral</p>	<p>Información estadística de la Dirección General de Agricultura.</p>	<p>Se reciben en tiempo y forma los expedientes de las solicitudes por parte de las Delegaciones Regionales.</p>

Reporte general de la MIR Ejercicio 2021

Análisis de involucrados

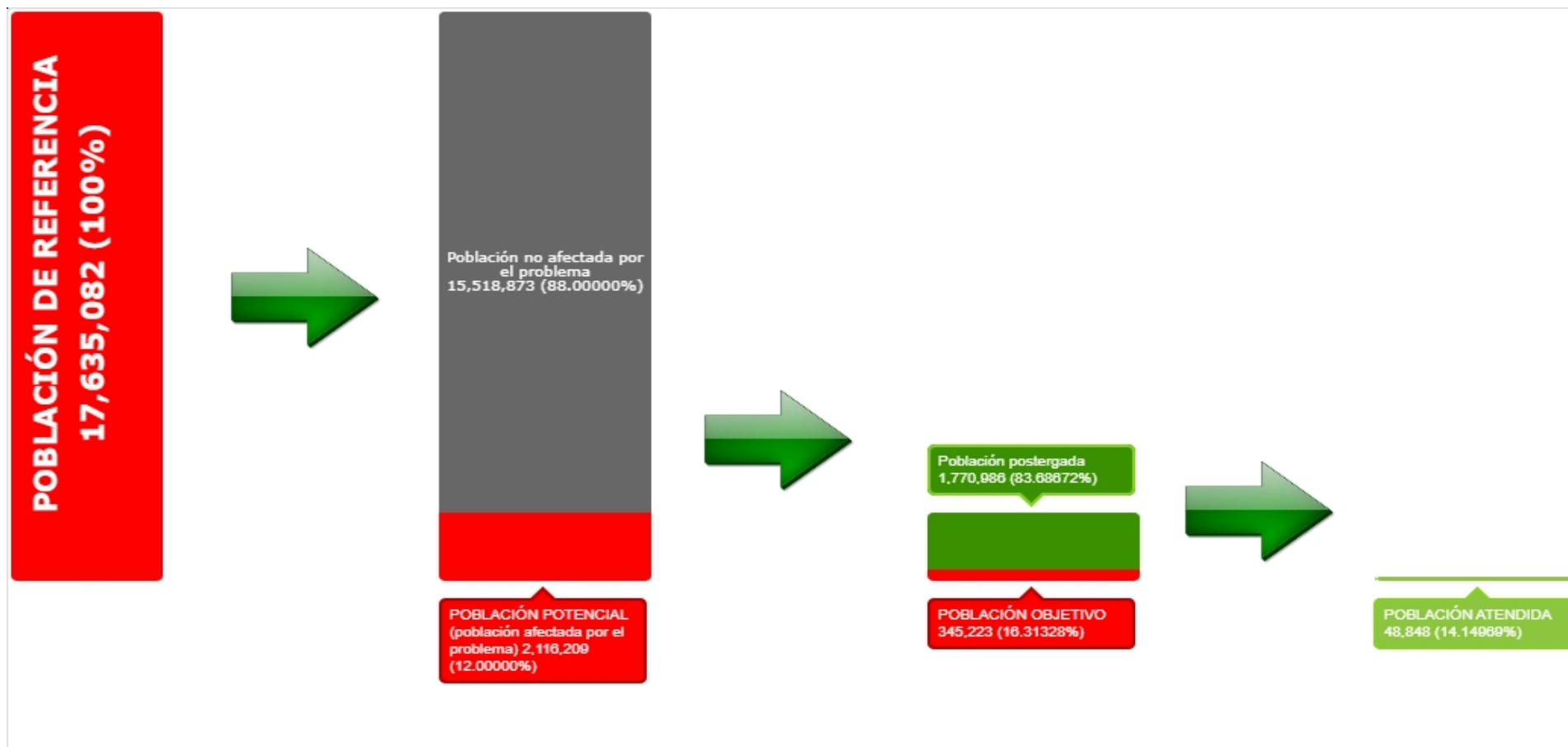
Grupo Analizado	Intereses	Principales problemas percibidos	Conflictos potenciales ante el desarrollo del problema
Beneficiarios			
Productores agropecuarios.	Mejorar su calidad de vida, incrementar sus ingresos, mejorar su producción, innovar sus actividades, fomentar la reconversión productiva, equipamiento e infraestructura, capacitación y asistencia técnica en sus unidades de producción.	Falta de recursos económicos, prácticas convencionales obsoletas, uso indiscriminado de pesticidas, adquisición de equipos no acorde a sus necesidades, limitado acceso a nuevas tecnologías, problemas de sanidad y poca calidad, falta de canales de comercialización, producción mal planeada y presencia de condiciones agroclimáticas adversas.	Falta de recursos para cubrir su aportación económica, altos costos de los insumos, infraestructura y equipos, carencia de documentos para acreditación de propiedad de la unidad de producción, insuficientes recursos para la contratación de servicios de asistencia técnica especializada, nula o poca disponibilidad para la aceptación de nuevos paquetes tecnológicos, poca organización para lograr ventas regionales, nacionales y/o de exportación por parte de los productores.
Ejecutores			
-Secretaría de Desarrollo Agropecuario. -(SEDAGRO) Dirección General de Agricultura y Dirección General Pecuaria.	Aplicar políticas públicas en el sector primario, que induzcan la sustentabilidad y la conservación de los recursos naturales, incrementen los índices de productividad y mejoren el ingreso y calidad de vida de la población rural.	Insuficiencia presupuestal, de personal técnico y administrativo y de recursos materiales, así como presencia de condiciones agroclimáticas adversas.	Apoyos subutilizados o destinados a fines distintos a los solicitados, desistimiento de productores que retrasan la operación de los programas, escases en la oferta de bienes y servicios por parte de productores y liberación de recursos desfasados con los ciclos productivos.
Opositores			



<p>Empresas de agroquímicos, desarrolladoras inmobiliarias, tiendas de autoservicio, empresas transnacionales de venta de insumos agropecuarios, productos y servicios para los insumos agropecuarios, y empresas importadoras de productos agropecuarios.</p>	<p>Incrementar sus ingresos económicos y expandir la venta de sus productos ya que se establecen en zonas con potencial productivo.</p>	<p>Rentabilidad en el cambio de la actividad productiva, pérdida de mercados por parte de la producción local y nacional, y deterioro y uso inadecuado de los recursos naturales.</p>	<p>Invasión de la zona agropecuaria por la mancha urbana, cambio de uso del suelo y abandono de actividades productivas primarias, competitividad desleal de empresas extranjeras con empresas nacionales, entrada de plagas, enfermedades y virus de materiales e insumos agropecuarios por parte de empresas productoras de estos.</p>
<p>Indiferentes</p>			
<p>Población que no se dedica a actividades agropecuarias.</p>	<p>Inversionistas interesados en el sector de bienes y servicios.</p>	<p>Afectación del medio ambiente. Altos costos en bienes, insumos y servicios para el sector primario.</p>	<p>La actividad primaria pasa a segundo término, debido a que la actividad económica de los inversionistas es más atractiva.</p>

Reporte general de la MIR Ejercicio 2021

POBLACIÓN OBJETIVO



ÁREA DE ENFOQUE

