



GOBIERNO DEL  
ESTADO DE  
MÉXICO



ESTADO DE  
MÉXICO  
¡El poder de servir!

## Reporte general de la MIR Ejercicio 2024

### PbR-03b MIR

Unidad Responsable: Secretaría del Campo

Pilar 2: Económico

Objetivo pilar: INCREMENTAR DE MANERA SUSTENTABLE LA PRODUCCIÓN, CALIDAD, EFICIENCIA, PRODUCTIVIDAD Y COMPETITIVIDAD DEL SECTOR PRIMARIO.

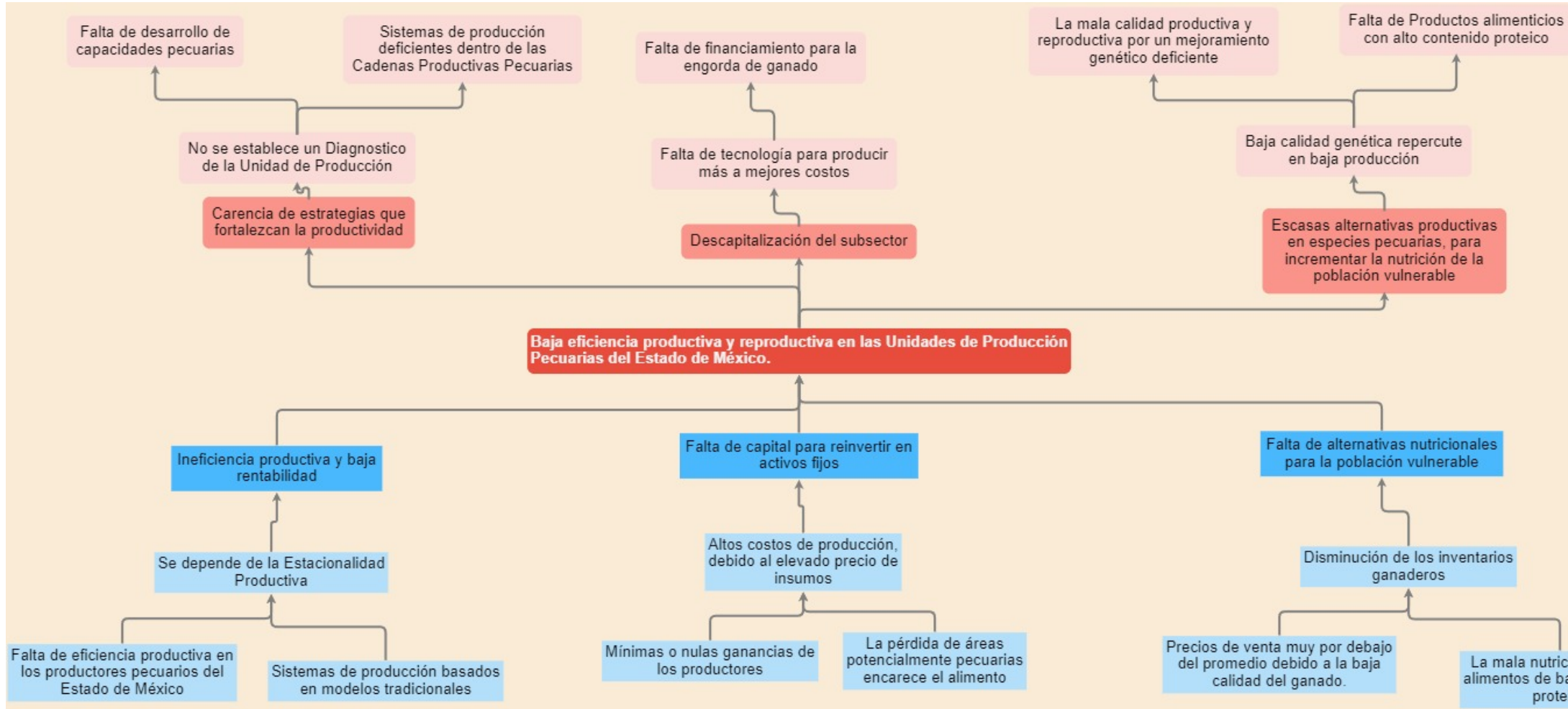
Estrategia: Aumentar la eficiencia y capacidad productiva pecuaria en la entidad.

Línea de acción: Promover la mejora en la calidad productiva y reproductiva del hato ganadero mediante el uso de la genética.

Programa presupuestario: 03020103 - Fomento pecuario

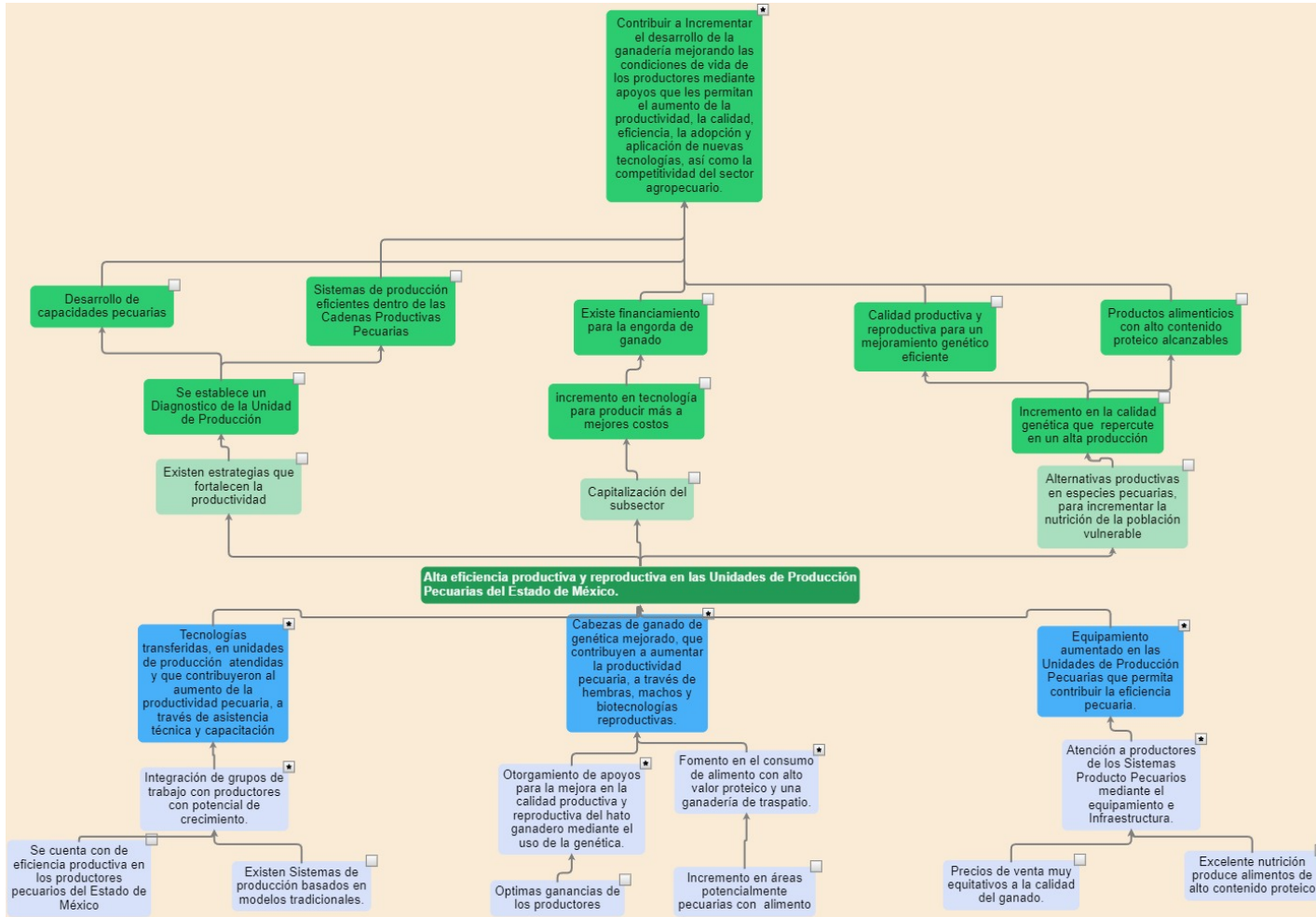
# Reporte general de la MIR Ejercicio 2024

## Árbol de Problema



# Reporte general de la MIR Ejercicio 2024

## Árbol de Objetivo



## Reporte general de la MIR Ejercicio 2024

### Resumen de la MIR

Resumen narrativo	Indicadores	Descripción de la fórmula	Periodicidad	Medios de verificación	Supuestos
<b>Fin</b>					
Contribuir a incrementar el desarrollo de la ganadería mejorando las condiciones de vida de los productores, mediante apoyos que les permitan el aumento de la productividad, la calidad, eficiencia, la adopción y aplicación de nuevas tecnologías, así como la competitividad del sector agropecuario.	Porcentaje de Unidades de Producción beneficiadas mediante apoyos pecuarios que le permitan el aumento de la productividad en el Estado de México.	(Unidades de Producción Pecuarias beneficiadas con apoyos que les permitan el aumento de su productividad./Unidades de Producción Pecuarias programadas con apoyos que les permitan el aumento de su productividad)*100	Anual	Padrón de productores beneficiados de la Dirección General Pecuaria de la SECAMPO, publicado en la pagina de la Secretaria del Campo.	Existe interés de los productores agropecuarios para incorporarse al Programa. Existen condiciones climatológicas y financieras favorables y estables para el desarrollo de la actividad agropecuaria en la Entidad.
<b>Propósito</b>					
Las Unidades de Producción del subsector pecuario en el Estado de México, reciben apoyos que les permiten eficientar productiva y reproductivamente su hato ganadero por el uso de mejoramiento genético y tecnologías, incrementando su desarrollo pecuario.	Tasa de variación de Unidades de Producción atendidas con actividades productivas pecuarias en el Estado de México.	((Unidades de Producción Pecuarias atendidas con al menos un apoyo solicitado en el año que se informa./Unidades de Producción Pecuarias atendidas con al menos un apoyo solicitado en el año anterior.)-1)*100	Anual	Padrón de productores beneficiados dentro del ejercicio anterior, y padrón de productores beneficiados dentro del ejercicio 2024, de la Dirección General Pecuaria de la SECAMPO.	Los productores pecuarios se interesan en innovar y mejorar sus prácticas de producción.  Las condiciones agroclimáticas que se presentan favorecen el desarrollo de las actividades agropecuarias.
<b>Componentes</b>					

C.1. Productores pecuarios atendidos mediante el subsidio de biotecnologías reproductivas, cabezas de ganado de hembras y sementales, que contribuyen en el aumento de la productividad pecuaria.	Porcentaje de productores pecuarios atendidos mediante el mejoramiento de su hato.	(Número de productores beneficiados con la adquisición de semovientes, tratamiento hormonales o semen./Número de productores programados para la adquisición de semovientes, tratamiento hormonales o semen.)*100	Semestral	Padrón de productores beneficiados dentro del ejercicio de la Dirección General Pecuaria de la SECAMPO.	Los productores se interesan en mejorar genéticamente y que cuentan con recursos para su aportación.
C.2. Productores pecuarios beneficiados con la adquisición de unidades familiares de huevo, conejo o miel que les permiten generar su propio alimento de alto valor proteico.	Porcentaje de productores pecuarios beneficiados con la adquisición de unidades familiares de huevo, conejo o miel.	(Número de productores atendidos con la adquisición de unidades familiares de huevo, conejo o miel./Número de productores programados con la adquisición de unidades familiares de huevo, conejo o miel.)*100	Semestral	Padrón de productores beneficiados dentro del ejercicio de la Dirección General Pecuaria de la SECAMPO.	Los productores se interesan en unidades de producción de huevo, conejo o miel y que cuentan con recursos para su aportación.
C.3. Productores pecuarios capacitados con la adquisición de conocimiento en técnicas que les permiten transferir tecnologías y manejos para el desarrollo sustentable de la ganadería.	Promedio de productores pecuarios atendidos con capacitación.	(Número de productores capacitados para la transferencia de tecnologías y manejo para el desarrollo sustentable de la ganadería/Número de capacitaciones realizadas para la transferencia de tecnologías y manejo para el desarrollo sustentable de la ganadería)	Semestral	Reportes de productores beneficiados con capacitación de la Dirección General Pecuaria de la SECAMPO.  Reportes de capacitaciones a productores beneficiados de la Dirección General Pecuaria de la SECAMPO.	Los productores pecuarios desean actualizar sus conocimientos Reproductivos, Nutricionales, Sanitarios y Administrativos, enfocados en hacer más eficiente la Unidad de Producción Pecuaria.

**Actividades**

A.1.1. Atención de solicitudes de productores pecuarios con apoyos para la mejora en la calidad productiva y reproductiva del hato ganadero mediante el uso de la genética.	Porcentaje de solicitudes de productores pecuarios atendidas para la mejora de ganado.	(Número de solicitudes para el mejoramiento genético atendidas de en el ejercicio actual./Número de solicitudes para el mejoramiento genético recibidas de en el ejercicio actual.)*100	Trimestral	Padrón de beneficiarios atendidos en el proyecto de Mejoramiento Genético de la Dirección General Pecuaria de la SECAMPO.	Existe interés de los productores por participar y que cumplen con los requisitos establecidos en la normatividad.  Se cuenta con suficiencia presupuestal para brindar los apoyos requeridos.
A.2.1. Atención de solicitudes para el consumo de alimento con alto valor proteico mediante una ganadería de traspatio.	Porcentaje de productores beneficiados con proyectos para desarrollar una ganadería de traspatio.	(Número de productores beneficiados con unidades familiares de huevo, conejo o miel/Número de solicitudes de productores recibidas para ser beneficiadas con unidades familiares de huevo, conejo o miel)*100	Trimestral	Padrón de beneficiarios atendidos en el los proyectos de Cadenas Productivas Pecuarias y Fomento avícola, de la Dirección General Pecuaria de la SECAMPO.	Los productores están interesados en mejorar su alimentación con proteína animal y que cuentan con recursos para su aportación.
A.2.2. Atención de solicitudes de productores pecuarios para la producción de carne, mediante servicios financieros en beneficio de productores engordadores de ganado.	Porcentaje de atención a solicitudes de productores pecuarios con Garantías Fiduciarias y reintegro de intereses.	(Número de solicitudes atendidas de Garantías Fiduciarias y reintegro de intereses./Número de solicitudes programadas de Garantías Fiduciarias y reintegro de intereses.)*100	Trimestral	Padrón de beneficiarios atendidos en el proyecto de Producción de Carne de la Dirección General Pecuaria de la SECAMPO.	Los productores entregan en tiempo y forma los expedientes a las Delegaciones Regionales para su registro.
A.3.1. Atención de solicitudes de productores pecuarios para la adquisición de conocimientos mediante capacitaciones para el desarrollo de una ganadería eficiente.	Porcentaje de productores beneficiados con capacitación en materia pecuaria.	(Número de productores atendidos mediante capacitación en temas pecuarios /Número de productores que solicitan capacitación en temas pecuarios)*100	Trimestral	Padrón de beneficiarios atendidos en el proyecto de Desarrollo de capacidades pecuarias de la Dirección General Pecuaria de la SECAMPO.	Los productores pecuarios desean actualizar sus conocimientos Reproductivos, Nutricionales, Sanitarios y Administrativos, enfocados en hacer más eficiente la Unidad de Producción Pecuaria.

## Reporte general de la MIR Ejercicio 2024

### Análisis de involucrados

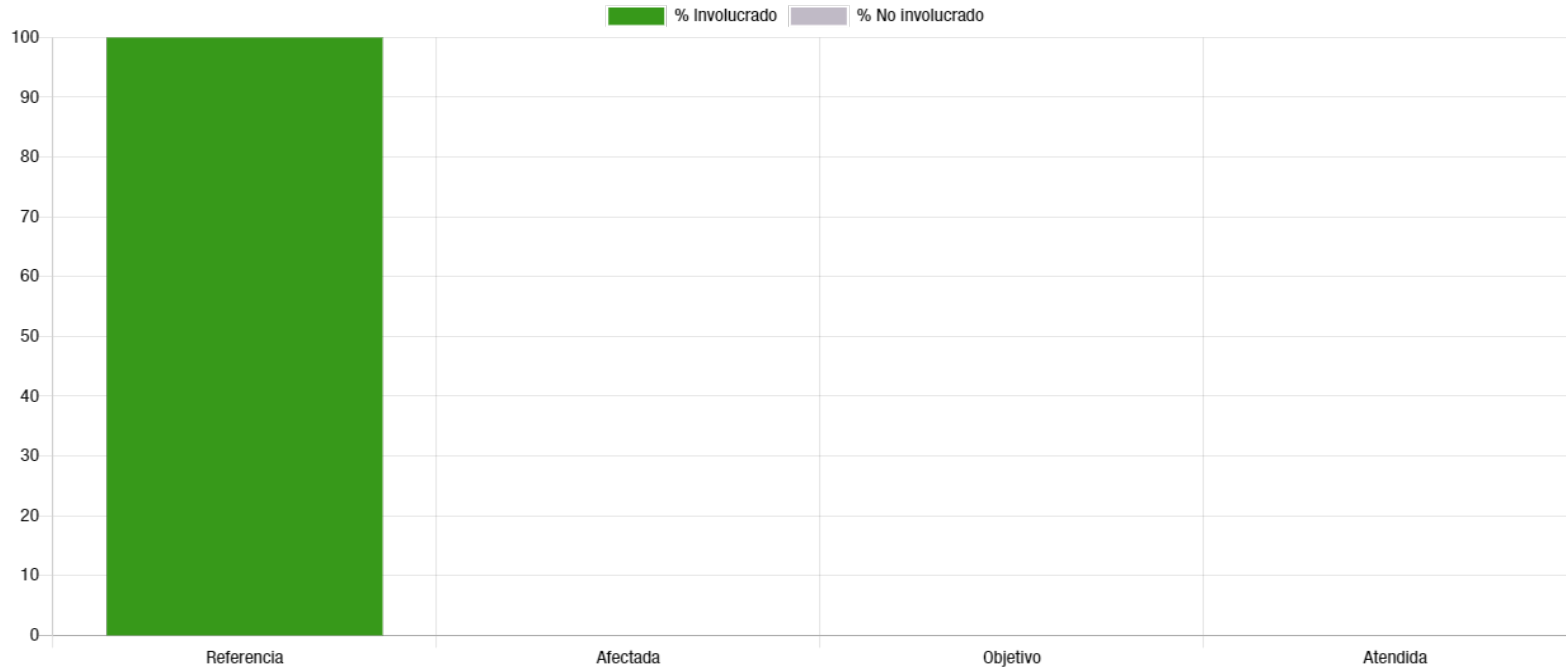
Grupo analizado	Intereses	Principales problemas percibidos	Conflictos potenciales ante el desarrollo del problema
<b>Beneficiarios</b>			
Productores agropecuarios.	Mejorar su calidad de vida, incrementar sus ingresos, mejorar su producción, innovar sus actividades, fomentar el mejoramiento genético, equipamiento e infraestructura, capacitación y asistencia técnica en sus unidades de producción.	Falta de eficiencia productiva en los productores pecuarios del Estado de México. Sistemas de producción basados en modelos tradicionales. Mínimas o nulas ganancias de los productores. La pérdida de áreas potencialmente pecuarias encarece el alimento La mala nutrición produce alimentos de bajo contenido proteico Precios de venta muy por debajo del promedio debido a la baja calidad del ganado.	Falta de recursos para cubrir su aportación económica, altos costos de material genético, insumos., Infraestructura y Equipos, insuficientes recursos para la contratación de servicios de asistencia técnica especializada, nula o poca disponibilidad para la aceptación.
<b>Ejecutores</b>			
Secretaría del Campo Dirección General Pecuaria.	Aplicar políticas públicas en el sector primario, que induzcan la sustentabilidad y la conservación de los recursos naturales, incrementen los índices de productividad y mejoren el ingreso y calidad de vida de los productores agropecuarios .	Insuficiencia presupuestal, de personal técnico y administrativo y de recursos materiales, así como presencia de condiciones adversas.	Apoyos subutilizados o destinados a fines distintos a los solicitados, desistimiento de productores que retrasan la operación de los programas. Escases en la oferta de bienes y servicios por parte de productores y liberación de recursos desfasados con los ciclos biológicos reproductivos.
<b>Opositores</b>			

<p>Disminución de los inventarios ganaderos, Productos y servicios para los insumos agropecuarios. Empresas importadoras de productos agropecuarios. Abigeato descontrolado, enfermedades exóticas descontroladas.</p>	<p>Incrementar sus ingresos económicos y expandir la venta de sus productos ya que se establecen en zonas con potencial productivo.</p>	<p>Perdida de mercados por parte de la producción local y nacional, y deterioro y uso inadecuado de los recursos naturales. Altos costos de producción debido al elevado precio de insumos. Falta de alternativas nutricionales para la población vulnerable.</p>	<p>Invasión de la zona agropecuaria por la mancha urbana, cambio de uso del suelo y abandono de actividades productivas primarias. Competitividad desleal de empresas extranjeras con empresas nacionales, entrada de plagas. Enfermedades y virus de materiales e insumos agropecuarios por parte de empresas productoras de estos.</p>
<b>Indiferentes</b>			
<p>Población que no se dedica a actividades agropecuarias.</p>	<p>Inversionistas interesados en el sector de bienes y servicios.</p>	<p>Afectación del medio ambiente. Altos costos en bienes, insumos y servicios para el sector primario.</p>	<p>La actividad primaria pasa a segundo término, debido a que la actividad económica de los inversionistas es más atractiva.</p>



## Reporte general de la MIR Ejercicio 2024

### Área de enfoque



Área de referencia

364,963

Área afectada

29,786

Área objetivo

4,500

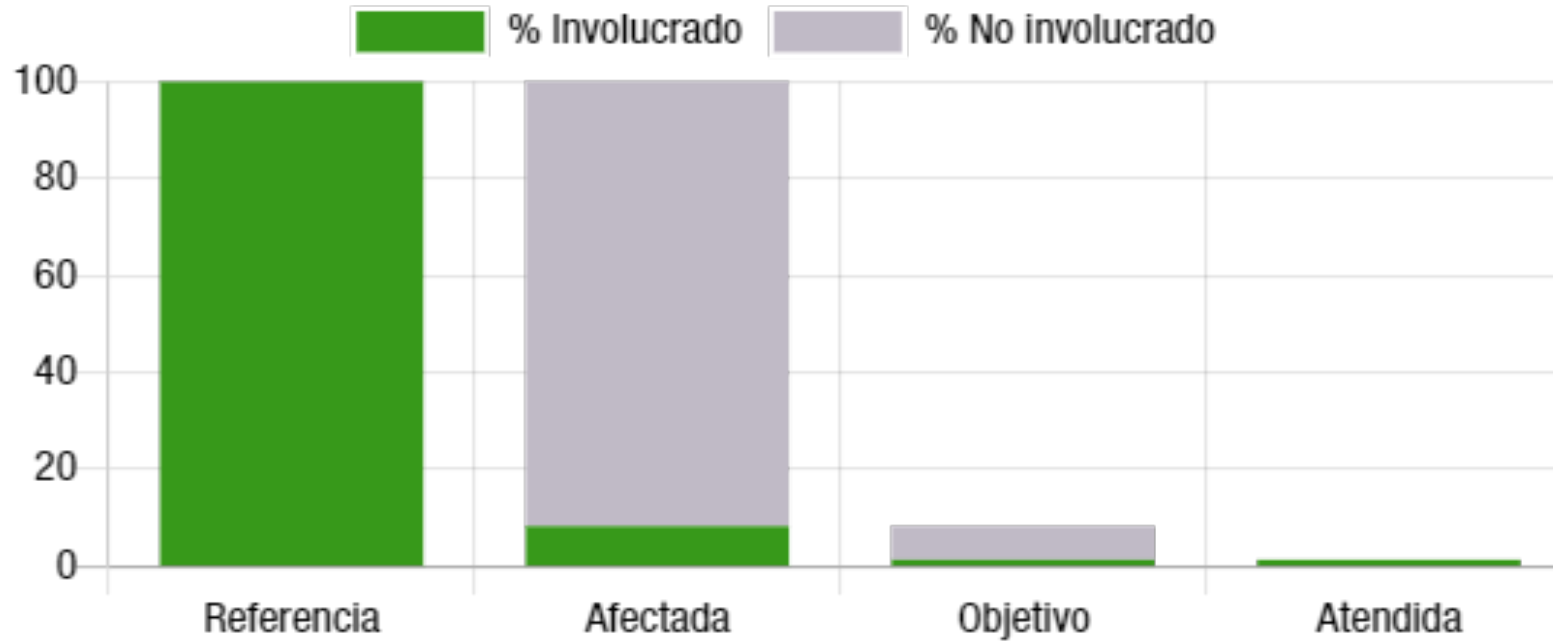
Área atendida

4,500

Población ocupada en el sector primario	Productores dedicados al Subsector Pecuario	Productores contemplados a apoyar en base a la suficiencia presupuestal	Productores contemplados a apoyar en base a la suficiencia presupuestal
---	---	---	---

## Reporte general de la MIR Ejercicio 2024

### Población objetivo



Población de referencia  
364,963

Población afectada  
29,786

Población objetivo  
4,500

Población atendida  
4,500

Población ocupada en el sector primario	Productores dedicados al Subsector Pecuario	Productores contemplados a apoyar en base a la suficiencia presupuestal	Productores contemplados a apoyar en base a la suficiencia presupuestal
---	---	---	---