



Reporte general de la MIR Ejercicio 2023

PbR-03b MIR

Unidad Responsable: Secretaría del Campo

Pilar 2: Económico

Objetivo pilar: INCREMENTAR DE MANERA SUSTENTABLE LA PRODUCCIÓN, CALIDAD, EFICIENCIA, PRODUCTIVIDAD Y COMPETITIVIDAD DEL SECTOR PRIMARIO.

Estrategia: Incrementar la competitividad de los productores agrícolas de la entidad por medio de mejoras en su productividad y calidad.

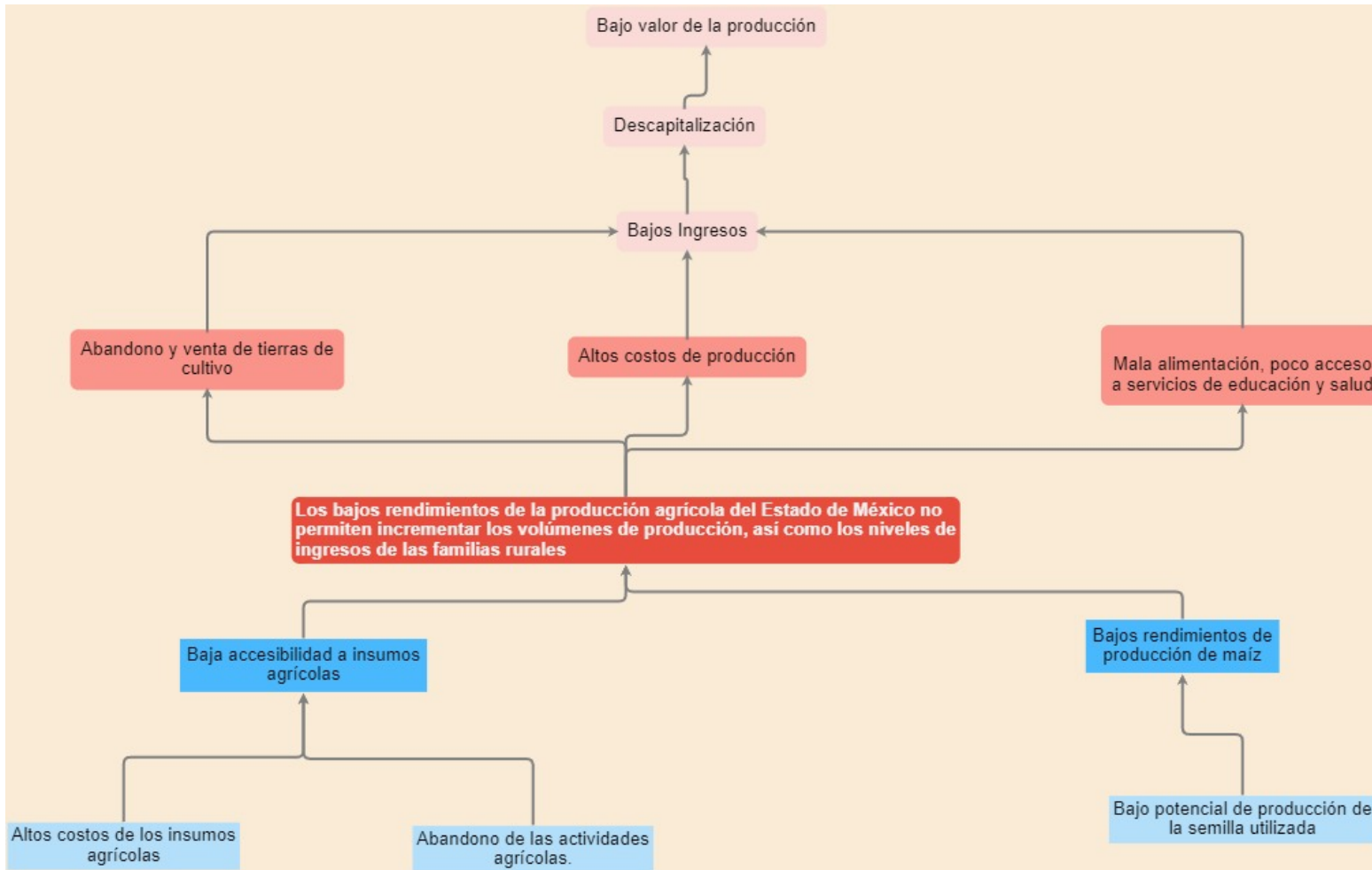
Línea de acción: Facilitar la adquisición de insumos productivos y equipo de trabajo.

Programa presupuestario: 03020101 - Desarrollo agrícola



Reporte general de la MIR Ejercicio 2023

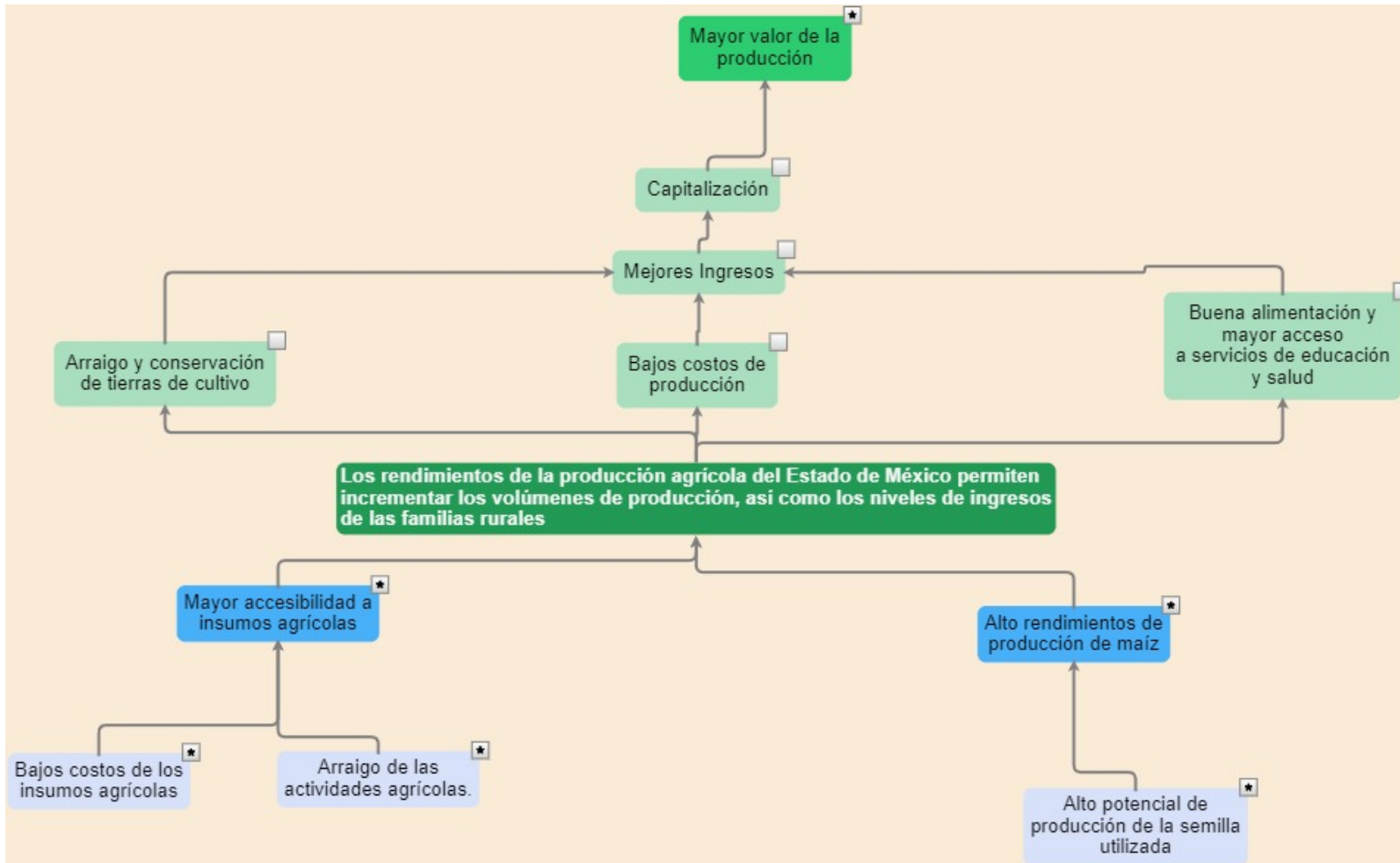
Árbol de Problema





Reporte general de la MIR Ejercicio 2023

Árbol de Objetivo





Reporte general de la MIR Ejercicio 2023

Resumen de la MIR

Resumen narrativo	Indicadores	Descripción de la fórmula	Periodicidad	Medios de verificación	Supuestos
Fin					
Contribuir a fortalecer los ingresos de las familias rurales dedicadas a la siembra de cultivos agrícolas, mediante acciones de apoyo económico, y practicas agroecológicas que se traduzcan en incrementos en el valor de la producción agrícola estatal.	Tasa de variación del valor de la producción agrícola del Estado de México.	$((\text{Valor de la producción agrícola año actual} / \text{Valor de la producción agrícola año anterior}) - 1) * 100$	Anual	Informe del cierre agrícola anual anterior y actual del SIAP.	Las condiciones agroclimáticas favorecen el desarrollo de los cultivos agrícolas. Las condiciones económicas del país se mantienen estables.
Propósito					
El volumen de producción de los principales cultivos agrícolas se incrementa por medio de incentivos económicos y practicas agroecológicas que innovan las actividades productivas y mejoran sus bajos rendimientos.	Tasa de variación del volumen de producción agrícola del Estado de México.	$((\text{Volumen de la producción agrícola estatal año actual} / \text{Volumen de la producción agrícola estatal año anterior}) - 1) * 100$	Anual	Informe del cierre agrícola anual anterior y actual del SIAP.	Las personas innovan y mejoran sus prácticas agroecológicas de producción. Las condiciones agroclimáticas son favorables para el desarrollo de los principales cultivos.
Componentes					



C.1. Superficie apoyada con insumos, para la siembra de cultivos agrícolas mediante la entrega de incentivos económicos para inducir la productividad.	Tasa de variación de la superficie apoyada con insumos agrícolas en los principales cultivos.	$((\text{Superficie apoyada con insumos en los principales cultivos en el año actual} / \text{Superficie apoyada con insumos en los principales cultivos año anterior}) - 1) * 100$	Semestral	Informe de cierre de producción del año agrícola del SIAP. Base de datos de la Dirección General de Agricultura SIIPA	Existe interés y participación de las familias rurales en recibir los apoyos del programa. Los proveedores cuentan con el abasto suficiente y oportuno de los bienes requeridos por los participantes del programa.
C.2. Maíz cultivado en el Estado de México con mayores rendimientos.	Tasa de variación del rendimiento de producción de maíz.	$((\text{Rendimiento de producción de maíz del año actual} / \text{Rendimiento de producción de maíz del año anterior}) - 1) * 100$	Semestral	Estudio de estimación de rendimiento de maíz de la Dirección General de Agricultura.	Existe la disposición de productores para participar en el estudio de estimación de rendimientos.
Actividades					
A.1.1. Atención a solicitudes de productores para la adquisición de insumos agrícolas.	Porcentaje de atención a solicitudes con insumos.	$(\text{Número de solicitudes autorizadas con insumos} / \text{Número de solicitudes programadas a atender con insumos}) * 100$	Semestral	Base de datos de la Dirección General de Agricultura, SIIPA.	Se cuenta con la radicación de recursos suficientes al programa para la atención de solicitudes. Se reciben de manera oportuna los expedientes de las solicitudes por parte de las Delegaciones Regionales.



<p>A.1.2. Ejecución de programa de supervisión y verificaciones en campo de apoyos otorgados para Insumos.</p>	<p>Porcentaje de supervisiones de los apoyos entregados para insumos.</p>	<p>(Número de visitas aleatorias realizadas/Número de visitas programadas a realizar)*100</p>	<p>Trimestral</p>	<p>Bitácora de supervisión, base de datos del programa de la Dirección General de Agricultura, SIIPA.</p>	<p>Se cuenta con el personal técnico suficiente para realizar visitas en campo. Suficiente parque vehicular para realizar visitas en campo. Los beneficiarios facilitan el proceso para realizar las verificaciones en campo.</p>
<p>A.2.1. Identificación de parcela y productor para la obtención de muestras en el Estado de México.</p>	<p>Porcentaje de muestra aleatoria representativa de siembra de maíz.</p>	<p>(Superficie total muestreada de maíz año actual/ Superficie total sembrada de maíz año actual)*100</p>	<p>Trimestral</p>	<p>Reporte de campo de estimación de rendimientos de maíz.</p>	<p>Se cuenta con el establecimiento preponderante del cultivo de maíz en la superficie agrícola de la Entidad.</p>



Reporte general de la MIR Ejercicio 2023

Análisis de involucrados

Grupo analizado	Intereses	Principales problemas percibidos	Conflictos potenciales ante el desarrollo del problema
Beneficiarios			
Productores agrícolas	Mejorar su calidad de vida, incrementar sus ingresos económicos, mejorar su producción, innovar sus actividades a través de prácticas agroecológicas, fomentar la reconversión productiva, en sus unidades de producción.	Falta de recursos económicos, prácticas convencionales obsoletas, falta de la adopción de prácticas agroecológicas, uso indiscriminado de fertilizantes químicos y pesticidas, problemas de sanidad y calidad, falta de canales de comercialización, producción mal planeada y presencia de condiciones agroclimáticas adversas.	Alto costos de insumos, uso indiscriminado de fertilizantes químicos y pesticidas, carencia de documentos para la acreditación de propiedad de la unidad de producción, nula o poca disponibilidad para la adopción de nuevas prácticas agroecológicas, poca organización de los productores para lograr ventas regionales, nacionales y/o de exportación consolidadas.
Ejecutores			
Secretaría del Campo Dirección General de Agricultura	Aplicar políticas públicas en el sector primario, que fortalezcan la sustentabilidad y la conservación de los recursos naturales, incrementen los índices de productividad y mejoren el ingreso y calidad de vida de la población rural.	Insuficiencia presupuestal, personal técnico y administrativo y de recursos materiales, así como presencia de condiciones agroclimáticas adversas.	Apoyos destinados a fines distintos a los solicitados y liberación de recursos desfazados con los ciclos productivos.
Opositores			
Empresas de agroquímicos, desarrolladoras inmobiliarias, tiendas de autoservicio y empresas importadoras de productos agropecuarios.	Incrementar sus ingresos económicos y expandir la venta de sus productos, estableciéndose en zonas con potencial productivo.	Rentabilidad en el cambio de la actividad productiva, pérdida de mercados por parte de la producción local y nacional, deterioro y uso inadecuado de los recursos naturales.	Invasión de la zona agrícola por la mancha urbana, cambio de uso del suelo y abandono de actividades productivas primarias, competitividad desleal de empresas extranjeras con empresas nacionales, entrada de plagas y enfermedades en materiales e insumos agrícolas por parte de empresas productoras.

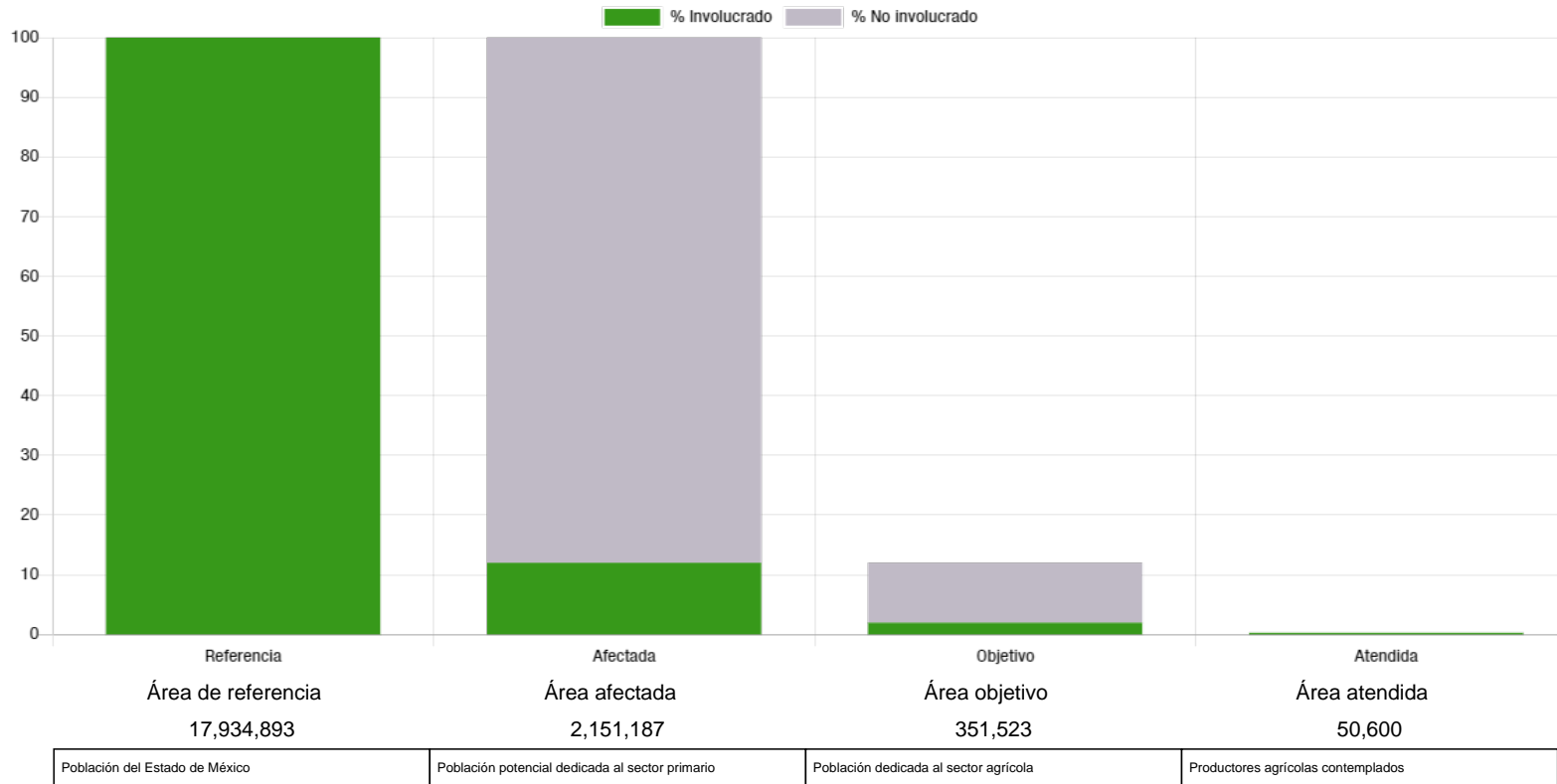


Indiferentes			
Población que no se dedica a actividades agropecuarias.	Inversionistas interesados en el sector de bienes y servicios.	Afectación de las zonas agrícolas y del medio ambiente, altos costos en bienes, insumos y servicios para el sector primario.	La actividad primaria pasa a segundo término, debido a que la actividad económica de servicios de los inversionistas es más atractiva.



Reporte general de la MIR Ejercicio 2023

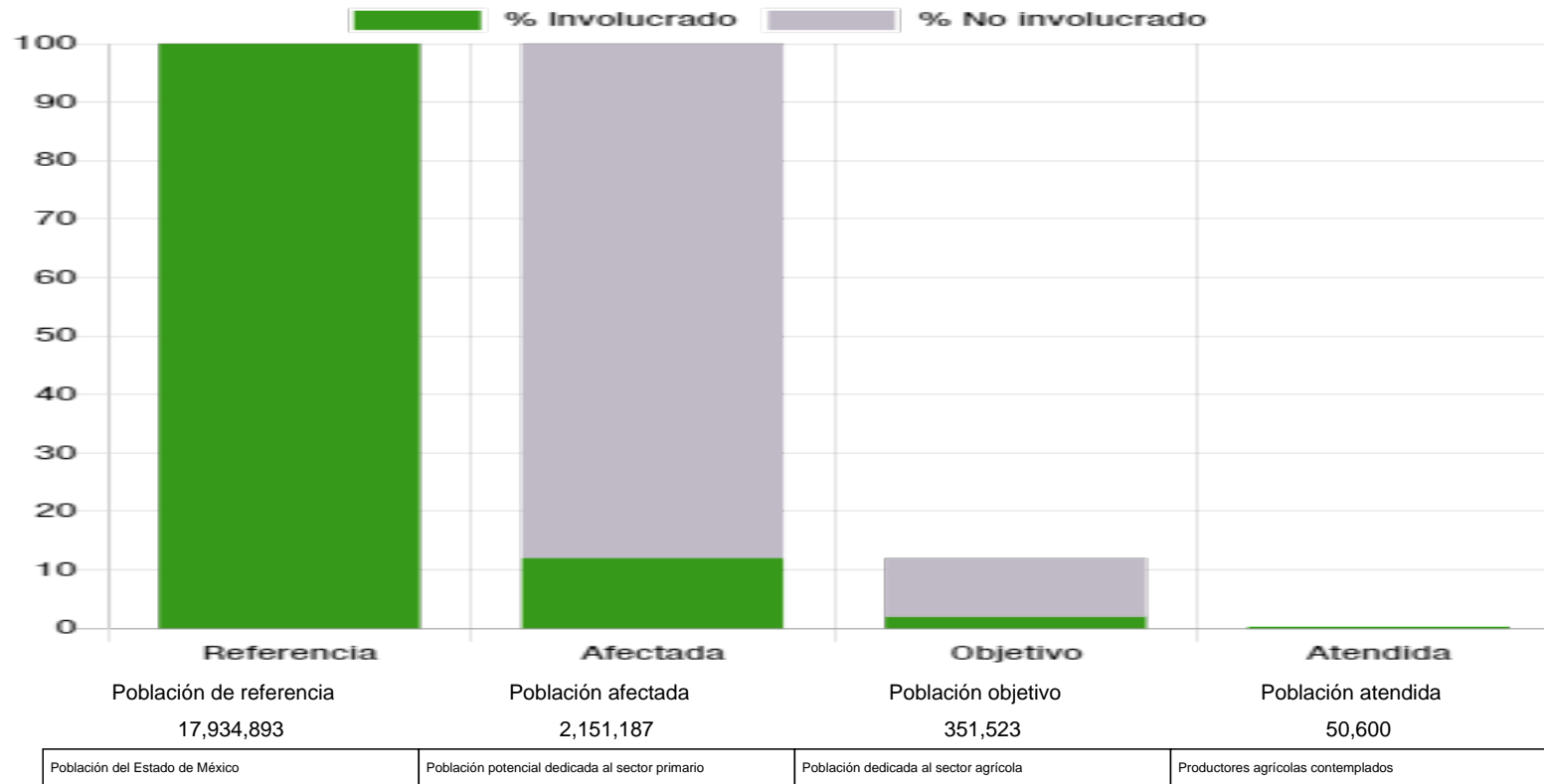
Área de enfoque





Reporte general de la MIR Ejercicio 2023

Población objetivo





Reporte general de la MIR Ejercicio 2023

Fines

Resumen narrativo

Contribuir a fortalecer los ingresos de las familias rurales dedicadas a la siembra de cultivos agrícolas, mediante acciones de apoyo económico, y practicas agroecológicas que se traduzcan en incrementos en el valor de la producción agrícola estatal.

Indicadores

Tasa de variación del valor de la producción agrícola del Estado de México.

Fórmula: $((\text{Valor de la producción agrícola año actual} / \text{Valor de la producción agrícola año anterior}) - 1) * 100$

Medios de Verificación

Informe del cierre agrícola anual anterior y actual del SIAP.

Supuestos

Las condiciones agroclimáticas favorecen el desarrollo de los cultivos agrícolas.

Las condiciones económicas del país se mantienen estables.

Propósito

Resumen narrativo



El volumen de producción de los principales cultivos agrícolas se incrementa por medio de incentivos económicos y prácticas agroecológicas que innovan las actividades productivas y mejoran sus bajos rendimientos.

Indicadores

Tasa de variación del volumen de producción agrícola del Estado de México.

Fórmula: $((\text{Volumen de la producción agrícola estatal año actual} / \text{Volumen de la producción agrícola estatal año anterior}) - 1) * 100$

Medios de Verificación

Informe del cierre agrícola anual anterior y actual del SIAP.

Supuestos

Informe del cierre agrícola anual anterior y actual del SIAP.

Componentes

Resumen narrativo

C.1. Superficie apoyada con insumos, para la siembra de cultivos agrícolas mediante la entrega de incentivos económicos para inducir la productividad.

C.2. Maíz cultivado en el Estado de México con mayores rendimientos.

Indicadores

Tasa de variación de la superficie apoyada con insumos agrícolas en los principales cultivos.

Fórmula: $((\text{Superficie apoyada con insumos en los principales cultivos en el año actual} / \text{Superficie apoyada con insumos en los principales cultivos año anterior}) - 1) * 100$



) -1)*100

Tasa de variación del rendimiento de producción de maíz.

Fórmula: $((\text{Rendimiento de producción de maíz del año actual} / \text{Rendimiento de producción de maíz del año anterior}) - 1) * 100$

Medios de Verificación

Informe de cierre de producción del año agrícola del SIAP. Base de datos de la Dirección General de Agricultura SIIPA

Estudio de estimación de rendimiento de maíz de la Dirección General de Agricultura.

Supuestos

Existe interés y participación de las familias rurales en recibir los apoyos del programa.

Los proveedores cuentan con el abasto suficiente y oportuno de los bienes requeridos por los participantes del programa.

Existe la disposición de productores para participar en el estudio de estimación de rendimientos.

Actividades

Resumen narrativo

A.1.1. Atención a solicitudes de productores para la adquisición de insumos agrícolas.

A.1.2. Ejecución de programa de supervisión y verificaciones en campo de apoyos otorgados para Insumos.

A.2.1. Identificación de parcela y productor para la obtención de muestras en el Estado de México.

Indicadores



Porcentaje de atención a solicitudes con insumos.

Fórmula: $(\text{Número de solicitudes autorizadas con insumos} / \text{Número de solicitudes programadas a atender con insumos}) * 100$

Porcentaje de supervisiones de los apoyos entregados para insumos.

Fórmula: $(\text{Número de visitas aleatorias realizadas} / \text{Número de visitas programadas a realizar}) * 100$

Porcentaje de muestra aleatoria representativa de siembra de maíz.

Fórmula: $(\text{Superficie total muestreada de maíz año actual} / \text{Superficie total sembrada de maíz año actual}) * 100$

Medios de Verificación

Base de datos de la Dirección General de Agricultura, SIIPA.

Bitácora de supervisión, base de datos del programa de la Dirección General de Agricultura, SIIPA.

Reporte de campo de estimación de rendimientos de maíz.

Supuestos

Base de datos de la Dirección General de Agricultura, SIIPA.

Bitácora de supervisión, base de datos del programa de la Dirección General de Agricultura, SIIPA.

Reporte de campo de estimación de rendimientos de maíz.